



AUTORSKIE BIURO ARCHITEKTURY INVESTPROJEKT-PARTNER 6 SP. Z O.O.
20-601 LUBLIN, UL. TOMASZA ZANA 38A POK. 501 TEL./FAX 081 5258035 www.aba.architekci.com e-mail: info@aba.architekci.com

BADANIA KONSERWATORSKIE

- rodzaj
opracowania: **INWENTARYZACJA KONSERWATORSKA
WYSTROJU WIDOWNI – LOŻE I GALERIA**
- obiekt: **TEATR STARY W LUBLINIE
PRZY ULICY JEZUICKIEJ 18
PRZEBUDOWA**
- inwestor: **URZĄD MIASTA LUBLIN**
- autorzy: mgr inż. arch. Maria Balawejder-Kantor
mgr inż. arch. Andrzej Kasprzak
mgr inż. arch. Agnieszka Kantor-Kołodzyńska
mgr inż. arch. Wojciech Kołodzyński
- LOŻE: PARTER, I PIĘTRO
GALERIA: II PIĘTRO**
- opracował: mgr Małgorzata Podgórska-Makal – konserwator dzieł sztuki
upr. konserwatorskie 20/K/97

PRAWA AUTORSKIE ZASTRZEŻONE

Lublin, listopad 2007 r.

INWENTARYZACJA KONSERWATORSKA
OBIEKTU:

“TEATR STARY”

W LUBLINIE
UL. JEZUICKA 18

**WYSTRÓJ WIDOWNI:
DREWNIANE ŁOŻE I GALERIA**



**“ST. ART.”
Sławomir Makal**

ul. Królowej Jadwigi 6/7
REGON 430971736, NIP 946-145-73-11
tel. (0-81) 46 10 351, 0-501 030 663

LUBLIN 2007

SPIS TREŚCI

str.

| | |
|--|---|
| 1. KARTA TYTUŁOWA | 2 |
| 2. OPIS INWENTARYZACYJNY OBIEKTU | 3 |
| 3. HISTORIA OBIEKTU | 4 |
| 4. STAN ZACHOWANIA I PRZYCZYNY ZNISZCZEŃ | 5 |
| 5. PRZEBIEG INWENTARYZACJI..... | 6 |
| 6. KOLORYSTYKA | 7 |

SPIS ZAWARTOŚCI DOKUMENTACJI RYSUNKOWEJ.

- Rys.nr 1. "Teatr Stary" w Lublinie. Rzut parteru z zaznaczonym szkieletem konstrukcji. Skala 1:200.
- Rys.nr 2. "Teatr Stary" w Lublinie. I piętro. Przykładowa, łukowa belka konstrukcyjna.
Rysunek inwentaryzacyjny. Opr. Sławomir Makal.
- Rys.nr 3. "Teatr Stary" w Lublinie. Parter. Kolumna. Widok, przekrój, detale.
- Rys.nr 4. "Teatr Stary" w Lublinie. Parter. Kolumna.
Zastana kolorystyka detalu. Skala 1:10
- Rys.nr 5. "Teatr Stary" w Lublinie. Rzut I piętra z zaznaczonym szkieletem konstrukcji. Skala 1:200.
- Rys.nr 6. "Teatr Stary" w Lublinie. Rzut I piętra.
Mapa oznaczeń poszczególnych elementów łóż teatralnych.
- Rys.nr 7. "Teatr Stary" w Lublinie. I piętro. Kolumna. Widok, przekrój.
- Rys.nr 8. "Teatr Stary" w Lublinie. I piętro. Przepierzenie rozdzielające łoże. Skala 1:20.
- Rys.nr 9. "Teatr Stary" w Lublinie. Segment balustrady - prosty, L(III)3.
- Rys.nr 10. "Teatr Stary" w Lublinie. Segment balustrady - prosty, L(III)3. Detal 2.
- Rys.nr 11. "Teatr Stary" w Lublinie. Segment balustrady - prosty, L(III)3. Inwentaryzacja.
Opr. Sławomir Makal.
- Rys.nr 12. "Teatr Stary" w Lublinie. Segment balustrady - prosty.
Pierwotna kolorystyka detalu.
- Rys.nr 13. "Teatr Stary" w Lublinie. Rzut II piętra.
Mapa oznaczeń poszczególnych elementów balustrady.
- Rys.nr 14. "Teatr Stary" w Lublinie. II piętro. Elementy balustrady. Inwentaryzacja rysunkowa.
Opr. Sławomir Makal.
- Rys.nr 15. "Teatr Stary" w Lublinie. II piętro. Słupki balustrady. Widok od strony widowni.
Kolorystyka detalu. Skala 1:10.
- Rys.nr 16. "Teatr Stary" w Lublinie. II piętro. Elementy balustrady. Detal "1".
Inwentaryzacja fotograficzna i rysunkowa. Opr. Sławomir Makal.
- Rys.nr 17. "Teatr Stary" w Lublinie. Przekrój pokazujący wszystkie poziomy pomieszczenia
oraz rozmieszczenie elementów dekoracyjnych.
- Rys.nr 18. "Teatr Stary" w Lublinie. Oryginalny profil złożony-"A"- (LI II/10/(LA) LOŻA I - inwentaryzacja.
- Rys.nr 19. "Teatr Stary" w Lublinie. Profil złożony. Próba uśrednienia wymiarów detalu.
- Rys.nr 20. "Teatr Stary" w Lublinie. Profil wklęsły.
Przykłady oryginalnych elementów (skala 1:1).
Próba uśrednienia wymiarów profilu.
Opr. Sławomir Makal.
- Rys.nr 21. "Teatr Stary" w Lublinie. I piętro - balustrada łoży.
Detal pokazujący dekoracyjne złożenie dwóch profili drewnianych ("B", "C").
Inwentaryzacja fotograficzna i rysunkowa (skala 1:1).
Opr. Sławomir Makal.

SPIS ZAWARTOŚCI DOKUMENTACJI FOTOGRAFICZNEJ

- Fot. Nr 1 - Teatr Stary w Lublinie, ul. Jezuicka18,drewniane łoże, stan zachowania przed rozpoczęciem prac rozbiórkowych. Wyk Małgorzata Podgórska - Makal . 03.07. 2007
- Fot. Nr 2 - Teatr Stary w Lublinie, ul. Jezuicka18,drewniane łoże, stan zachowania przed rozpoczęciem prac rozbiórkowych. Wyk Małgorzata Podgórska - Makal . 03.07. 2007
- Fot. Nr 3 - Teatr Stary w Lublinie, ul. Jezuicka18,drewniane łoże, stan zachowania przed rozpoczęciem prac rozbiórkowych. III kondygnacja łoż - galeria. Wyk Małgorzata Podgórska - Makal . 03.07. 2007
- Fot. Nr 4 - Teatr Stary w Lublinie, ul. Jezuicka18,drewniane łoże, stan zachowania przed rozpoczęciem prac rozbiórkowych. III kondygnacja łoż - galeria. Wyk Małgorzata Podgórska - Makal . 20.08. 2007
- Fot. Nr 5 - Teatr Stary w Lublinie, ul. Jezuicka18,drewniane łoże, stan zachowania przed rozpoczęciem prac rozbiórkowych. III kondygnacja łoż - galeria. Wyk Małgorzata Podgórska - Makal . 20.08. 2007
- Fot. Nr 6 - Teatr Stary w Lublinie, ul. Jezuicka18,drewniane łoże, stan zachowania przed rozpoczęciem prac rozbiórkowych. III kondygnacja łoż - galeria. Wyk Małgorzata Podgórska - Makal . 20.08. 2007
- Fot. Nr 7 - Teatr Stary w Lublinie, ul. Jezuicka18,drewniane łoże, stan zachowania przed rozpoczęciem prac rozbiórkowych. III kondygnacja łoż - galeria. Wyk Małgorzata Podgórska - Makal . 20.08. 2007
- Fot. Nr 8 - Teatr Stary w Lublinie, ul. Jezuicka18,drewniane łoże, stan zachowania przed rozpoczęciem prac rozbiórkowych. III kondygnacja łoż - galeria. Wyk Małgorzata Podgórska - Makal . 20.08. 2007
- Fot. Nr 9 - Teatr Stary w Lublinie, ul. Jezuicka18,drewniane łoże, stan zachowania przed rozpoczęciem prac rozbiórkowych. III kondygnacja łoż - galeria. Wyk Małgorzata Podgórska - Makal . 20.08. 2007
- Fot. Nr 10 - Teatr Stary w Lublinie, ul. Jezuicka18,drewniane łoże, stan zachowania przed rozpoczęciem prac rozbiórkowych. III kondygnacja łoż - galeria. Wyk Małgorzata Podgórska - Makal . 03.07. 2007
- Fot. Nr 11 - Teatr Stary w Lublinie, ul. Jezuicka18,drewniane łoże, stan zachowania przed rozpoczęciem prac rozbiórkowych. III kondygnacja łoż - galeria. Wyk Małgorzata Podgórska - Makal . 20.08. 2007
- Fot. Nr 12 - Teatr Stary w Lublinie, ul. Jezuicka18,drewniane łoże, stan zachowania przed rozpoczęciem prac rozbiórkowych. III kondygnacja łoż - galeria. Wyk Małgorzata Podgórska - Makal . 20.08. 2007
- Fot. Nr 13 - Teatr Stary w Lublinie, ul. Jezuicka18,drewniane łoże, stan zachowania przed rozpoczęciem prac rozbiórkowych. III kondygnacja łoż - galeria. Wyk Małgorzata Podgórska - Makal . 20.08. 2007
- Fot. Nr 14 - Teatr Stary w Lublinie, ul. Jezuicka18,drewniane łoże, stan zachowania przed rozpoczęciem prac rozbiórkowych. III kondygnacja łoż - galeria. Wyk Małgorzata Podgórska - Makal .20.8. 2007
- Fot. Nr 15 - Teatr Stary w Lublinie, ul. Jezuicka18,drewniane łoże, stan zachowania przed rozpoczęciem prac rozbiórkowych. III kondygnacja łoż - galeria. Wyk Małgorzata Podgórska - Makal .20.08. 2007
- Fot. Nr 16 - Teatr Stary w Lublinie, ul. Jezuicka18,drewniane łoże, stan zachowania przed rozpoczęciem prac rozbiórkowych. III kondygnacja łoż - galeria. Widok od strony miejsc dla publiczności.
I Wyk Małgorzata Podgórska - Makal . 20.08. 2007
- Fot. Nr 17 - Teatr Stary w Lublinie, ul. Jezuicka18,drewniane łoże, stan zachowania przed rozpoczęciem prac rozbiórkowych. III kondygnacja łoż - galeria. Widok od strony miejsc dla publiczności.
Wyk Małgorzata Podgórska - Makal . 20.08. 2007
- Fot. Nr 18 - Teatr Stary w Lublinie, ul. Jezuicka18,drewniane łoże, stan zachowania przed rozpoczęciem prac rozbiórkowych. III kondygnacja łoż - galeria. Widok od strony miejsc dla publiczności.
Wyk Małgorzata Podgórska - Makal . 20.08. 2007
- Fot. Nr 19 - Teatr Stary w Lublinie, ul. Jezuicka18,drewniane łoże. III kondygnacja łoż - galeria. Poręcz galerii w trakcie demontażu. Wyk Małgorzata Podgórska - Makal . 20.08. 2007
- Fot. Nr 20 - Teatr Stary w Lublinie, ul. Jezuicka18,drewniane łoże,III kondygnacja łoż - galeria. Panel balustrady po zdemontowaniu. Wyk Małgorzata Podgórska - Makal . 20.08. 2007
- Fot. Nr 21 - Teatr Stary w Lublinie, ul. Jezuicka18,drewniane łoże,III kondygnacja łoż - galeria. Panel balustrady po zdemontowaniu. Wyk Małgorzata Podgórska - Makal . 20.08. 2007
- Fot. Nr 22 - Teatr Stary w Lublinie, ul. Jezuicka18,drewniane łoże, stan zachowania przed rozpoczęciem prac rozbiórkowych, II kondygnacja - balkony. Wyk Małgorzata Podgórska - Makal . 03.07. 2007
- Fot. Nr 23 - Teatr Stary w Lublinie, ul.. Jezuicka18, drewniane łoże, stan zachowania przed rozpoczęciem prac rozbiórkowych. II kondygnacja - balkony. Widoczne zniszczenia spowodowane pożarem.
Wyk Małgorzata Podgórska - Makal . 03.07. 2007
- Fot. Nr 24 - Teatr Stary w Lublinie, ul... Jezuicka18,drewniane łoże, stan zachowania przed rozpoczęciem prac rozbiórkowych. II kondygnacja - balkony. Widoczne zniszczenia spowodowane pożarem.
Wyk Małgorzata Podgórska - Makal . 03.07. 2007

- Fot. Nr 25 - Teatr Stary w Lublinie, ul. Jezuicka18, drewniane łoże, stan zachowania przed rozpoczęciem prac rozbiórkowych. II kondygnacja - balkony. Widoczne zniszczenia spowodowane pożarem. Wyk Małgorzata Podgórska - Makal . 03.07. 2007
- Fot. Nr 26 - Teatr Stary w Lublinie, ul. Jezuicka18, drewniane łoże, stan zachowania przed rozpoczęciem prac rozbiórkowych. II kondygnacja - balkony. Wyk Małgorzata Podgórska - Makal . 03.07. 2007
- Fot. Nr 27 - Teatr Stary w Lublinie, ul. Jezuicka18, drewniane łoże, III kondygnacja łóż - galeria. Stan zachowania w trakcie demontowania balustrady. Wyk Małgorzata Podgórska - Makal . 20.08. 2007
- Fot. Nr 28 - Teatr Stary w Lublinie, ul. Jezuicka18, drewniane łoże, stan zachowania przed rozpoczęciem prac rozbiórkowych. II kondygnacja łóż - balkony. Widoczne ścianki oddzielające poszczególne łoże widowni. Wyk Małgorzata Podgórska - Makal . 03.07. 2007
- Fot. Nr 29 - Teatr Stary w Lublinie, ul. Jezuicka18, drewniane łoże, II kondygnacja - łoże. Stan zachowania. Widok łóż i ścianek je oddzielających. Wyk Małgorzata Podgórska - Makal . 20.08. 2007
- Fot. Nr 30 - Teatr Stary w Lublinie, ul. Jezuicka18, drewniane łoże, stan zachowania przed rozpoczęciem prac rozbiórkowych. II kondygnacja łoże. Widoczne ścianki oddzielające łoże widowni od korytarza na zapleczu oraz profilowane obramienia drzwi. Wyk Małgorzata Podgórska - Makal . 20.08. 2007
- Fot. Nr 31 - Teatr Stary w Lublinie, ul. Jezuicka18, drewniane łoże, II kondygnacja - łoże. Ścianki oddzielające poszczególne łoże. Wyk Małgorzata Podgórska - Makal . 20.08. 2007
- Fot. Nr 32 - Teatr Stary w Lublinie, ul. Jezuicka18, drewniane łoże, stan zachowania przed rozpoczęciem prac rozbiórkowych. II kondygnacja - łoże. Widoczne zniszczenia spowodowane pożarem. Wyk Małgorzata Podgórska - Makal . 03.07. 2007
- Fot. Nr 33 - Teatr Stary w Lublinie, ul. Jezuicka18, drewniane łoże, II kondygnacja - łoże. Stan zachowania przed demontażem. Wyk Małgorzata Podgórska - Makal . 20.08. 2007
- Fot. Nr 34 - Teatr Stary w Lublinie, ul. Jezuicka18, drewniane łoże, stan zachowania przed rozpoczęciem prac rozbiórkowych. II kondygnacja - łoże. Wyk Małgorzata Podgórska - Makal . 20.08. 2007
- Fot. Nr 35 - Teatr Stary w Lublinie, ul. Jezuicka18, drewniane łoże, II kondygnacja - łoże. Widoczne nadpalone balkony. Wyk Małgorzata Podgórska - Makal . 20.08. 2007
- Fot. Nr 36 - Teatr Stary w Lublinie, ul. Jezuicka18, drewniane łoże, stan zachowania przed rozpoczęciem prac rozbiórkowych. II kondygnacja - łoże. Widoczne nadpalone balkony. Wyk Małgorzata Podgórska - Makal . 20.08. 2007
- Fot. Nr 37 - Teatr Stary w Lublinie, ul. Jezuicka18, drewniane łoże, II kondygnacja - łoże. Stan zachowania balkonów przed demontażem. Wyk Małgorzata Podgórska - Makal . 20.08. 2007
- Fot. Nr 38 - Teatr Stary w Lublinie, ul. Jezuicka18, drewniane łoże, stan zachowania przed rozpoczęciem prac rozbiórkowych. II kondygnacja - łoże. Wyk Małgorzata Podgórska - Makal . 20.08. 2007
- Fot. Nr 39 - Teatr Stary w Lublinie, ul. Jezuicka18, drewniane łoże, II kondygnacja - łoże. Stan zachowania przed demontażem balustrady. Wyk Małgorzata Podgórska - Makal . 20.08. 2007
- Fot. Nr 40 - Teatr Stary w Lublinie, ul. Jezuicka18, drewniane łoże, stan zachowania przed rozpoczęciem prac rozbiórkowych. II kondygnacja - łoże. Wyk Małgorzata Podgórska - Makal . 20.08. 2007
- Fot. Nr 41 - Teatr Stary w Lublinie, ul. Jezuicka18, drewniane łoże, II kondygnacja - łoże. Stan zachowania przed demontażem. Wyk Małgorzata Podgórska - Makal . 20.08. 2007
- Fot. Nr 42 - Teatr Stary w Lublinie, ul. Jezuicka18, drewniane łoże, stan zachowania przed rozpoczęciem prac rozbiórkowych. II kondygnacja - łoże. Widok wnętrza balkonu. Wyk Małgorzata Podgórska - Makal . 03.07. 2007
- Fot. Nr 43 - Teatr Stary w Lublinie, ul. Jezuicka18, drewniane łoże, II kondygnacja . Widoczne kolumny podtrzymujące łoże. Wyk Małgorzata Podgórska - Makal . 20.08. 2007
- Fot. Nr 44 - Teatr Stary w Lublinie, ul. Jezuicka18, drewniane łoże, stan zachowania przed rozpoczęciem prac rozbiórkowych. II kondygnacja - łoże. Widoczne wnętrza łóż. Wyk Małgorzata Podgórska - Makal . 20.08. 2007
- Fot. Nr 45 - Teatr Stary w Lublinie, ul. Jezuicka18, drewniane łoże, II kondygnacja. Stan zachowania centralnej części balkonów . Wyk Małgorzata Podgórska - Makal . 20.08. 2007
- Fot. Nr 46 - Teatr Stary w Lublinie, ul. Jezuicka18, drewniane łoże, stan zachowania przed rozpoczęciem prac rozbiórkowych. II kondygnacja. Stan zachowania balkonów od strony widowni. Łoża nr V. Wyk Małgorzata Podgórska - Makal . 20.08. 2007

- Fot. Nr 47 - Teatr Stary w Lublinie, ul. Jezuicka18,drewniane łoże, II kondygnacja.
Stan zachowania wnętrza widowni.Wyk Małgorzata Podgórska - Makal . 20.08. 2007
- Fot. Nr 48 - Teatr Stary w Lublinie, ul. Jezuicka18,drewniane łoże, stan zachowania przed rozpoczęciem prac rozbiórkowych. II kondygnacja. Wnętrze widowni, łoża nr III
.Wyk Małgorzata Podgórska - Makal . 03.07. 2007
- Fot. Nr 49 - Teatr Stary w Lublinie, ul. Jezuicka18,drewniane łoże, II kondygnacja .
Widok łoż od ich wnętrza .Wyk Małgorzata Podgórska - Makal . 20.08. 2007
- Fot. Nr 50 - Teatr Stary w Lublinie, ul. Jezuicka18,drewniane łoże, stan zachowania przed rozpoczęciem prac rozbiórkowych. II kondygnacja. Widoczne ścianki oddzielające poszczególne łoża widowni.
Wyk Małgorzata Podgórska - Makal . 20.08. 2007
- Fot. Nr 51 - Teatr Stary w Lublinie, ul. Jezuicka18,drewniane łoże, II kondygnacja. Wykończenie kolumn - "głowica" oraz listwa profilowana wykańczająca galerię - III kondygnację, od spodu.
Wyk Małgorzata Podgórska - Makal . 20.08. 2007
- Fot. Nr 52 - Teatr Stary w Lublinie, ul. Jezuicka18,drewniane łoże, stan zachowania przed rozpoczęciem prac rozbiórkowych. II kondygnacja. Ścianka oddzielająca łożę widowni od korytarza,
Wyk Małgorzata Podgórska - Makal . 20.08. 2007
- Fot. Nr 53 - Teatr Stary w Lublinie, ul. Jezuicka18,drewniane łoże, stan zachowania przed rozpoczęciem prac rozbiórkowych. II kondygnacja. Podłoga we wnętrzu łoży. Wyk Małgorzata Podgórska - Makal . 20.08. 2007
- Fot. Nr 54 - Teatr Stary w Lublinie, ul... Jezuicka18,drewniane łoże, stan zachowania przed rozpoczęciem prac rozbiórkowych. II kondygnacja. Ścianka oddzielająca łożę widowni od korytarza i poszczególne łoża,
Wyk Małgorzata Podgórska - Makal . 20.08. 2007
- Fot. Nr 55 - Teatr Stary w Lublinie, ul. Jezuicka18,drewniane łoże, II kondygnacja.
Stan zachowania łoż. Wyk Małgorzata Podgórska - Makal . 20.08. 2007
- Fot. Nr 56 - Teatr Stary w Lublinie, ul. Jezuicka18,drewniane łoże, stan zachowania przed rozpoczęciem prac rozbiórkowych. II kondygnacja. Wnętrze łoży L/II/1/2. Wyk. Małgorzata Podgórska - Makal . 20.08. 2007
- Fot. Nr 57 - Teatr Stary w Lublinie, ul. Jezuicka18,drewniane łoże, II kondygnacja.
Ścianki oddzielające poszczególne łoża. Wyk Małgorzata Podgórska - Makal . 20.08. 2007
- Fot. Nr 58 - Teatr Stary w Lublinie, ul. Jezuicka18,drewniane łoże - II kondygnacja. Sufit w łożach - stan zachowania przed rozpoczęciem prac rozbiórkowych.
.Wyk Małgorzata Podgórska - Makal . 20.08. 2007
- Fot. Nr 59 - Teatr Stary w Lublinie, ul. Jezuicka18,drewniane łoże, I kondygnacja łoż - parter.
Stan zachowania sufitów. Wyk Małgorzata Podgórska - Makal . 20.08. 2007
- Fot. Nr 60 - Teatr Stary w Lublinie, ul. Jezuicka18, I kondygnacja - parter. Słupy podtrzymujące łoża.
.Wyk Małgorzata Podgórska - Makal . 20.08. 2007
- Fot. Nr 61 - Teatr Stary w Lublinie, ul. Jezuicka18,drewniane łoże -II kondygnacja. Stan w trakcie demontowania wtórnego obłożeniabelek konstrukcji wykonanego z płyty pilśniowej twardej.
Wyk Małgorzata Podgórska - Makal . 22.08. 2007
- Fot. Nr 62 - Teatr Stary w Lublinie, ul. Jezuicka18,drewniane łoże - II kondygnacja. Stan w czasie rozbierania podestów w łożach .Wyk Małgorzata Podgórska - Makal . 22.08. 2007
- Fot. Nr 63 - Teatr Stary w Lublinie, ul. Jezuicka18,drewniane łoże - II kondygnacja.
Widoczne obłożenie partii cokołowej.Wyk Małgorzata Podgórska - Makal . 23.08. 2007
- Fot. Nr 64 - Teatr Stary w Lublinie, ul. Jezuicka18,drewniane łoże - II kondygnacja łoż. Ścianki oddzielające poszczególne łoża widowni - sposób kotwienia balustrady do słupów.
.Wyk Małgorzata Podgórska - Makal . 23.08. 2007
- Fot. Nr 65 - Teatr Stary w Lublinie, ul. Jezuicka18,drewniane łoże - II kondygnacja łoż.
Kotwa i sposób kotwienia zewnętrznej łoży. Wyk Małgorzata Podgórska - Makal . 20.08. 2007
- Fot. Nr 66 - Teatr Stary w Lublinie, ul. Jezuicka18,drewniane łoże. Zdjęcie przekroju listwy profilowanej
.Wyk Małgorzata Podgórska - Makal . 23.08. 2007
- Fot. Nr 67 - Teatr Stary w Lublinie, ul. Jezuicka18,drewniane łoże. Sposób opisywania poszczególnych elementów łoż. Wyk Małgorzata Podgórska - Makal . 23.08. 2007
- Fot. Nr 68 - Teatr Stary w Lublinie, ul. Jezuicka18,drewniane łoże, II kondygnacja. Łoża L/2/8
.Wyk Małgorzata Podgórska - Makal . 23.08. 2007
- Fot. Nr 69 - Teatr Stary w Lublinie, ul. Jezuicka18,drewniane łoże - II kondygnacja. Stan zachowania w trakcie demontowania balustrady.Widoczne kotwienie balkonów.Wyk Małgorzata Podgórska - Makal. 23.08. 2007

Fot. Nr 70 - Teatr Stary w Lublinie, ul. Jezuicka18, drewniane łoże - II kondygnacja. Widoczne obłożenie słupa. L/II/9. Wyk Małgorzata Podgórska - Makal . 24.08. 2007

Fot. Nr 71 - Teatr Stary w Lublinie, ul. Jezuicka18,drewniane łoże - II kondygnacja. Popdłoga we wnętrzu łoży. Wyk Małgorzata Podgórska - Makal . 24.08. 2007

Fot. Nr 72 - Teatr Stary w Lublinie, ul. Jezuicka18,drewniane łoże - II kondygnacja. Widoczne belki stropowe po zdemontowaniu obłożenia. Wyk Małgorzata Podgórska - Makal . 27.08. 2007

Fot. Nr 73 - Teatr Stary w Lublinie, ul. Jezuicka18,drewniane łoże - II kondygnacja. Stan zachowania ścianek działowych po zdemontowaniu. Wyk Małgorzata Podgórska - Makal . 27.08. 2007

Fot. Nr 74 - Teatr Stary w Lublinie, ul. Jezuicka18,drewniane łoże - II kondygnacja. Spalona łoża w trakcie demontażu. Wyk Małgorzata Podgórska - Makal . 20.08. 2007

Fot. Nr 75 - Teatr Stary w Lublinie, ul. Jezuicka18,drewniane łoże - II kondygnacja. Nadpalona balustrada balkonu po zdemontowaniu. Wyk Małgorzata Podgórska - Makal . 27.08. 2007

Fot. Nr 76 - Teatr Stary w Lublinie, ul... Jezuicka18,drewniane łoże - II kondygnacja. Nadpalona balustrada balkonu po zdemontowaniu - fragment. Wyk Małgorzata Podgórska - Makal . 27.08. 2007

Fot. Nr 77 - Teatr Stary w Lublinie, ul. Jezuicka18,drewniane łoże - II kondygnacja. Przekrój panela balkonu po zdemontowaniu. Widoczny sposób wyginania panelu poprzez system nacięć. Wyk Małgorzata Podgórska - Makal . 28.08. 2007

Fot. Nr 78 - Teatr Stary w Lublinie, ul. Jezuicka18,drewniane łoże - II kondygnacja. Nadpalony słup i belka okrężna.Wyk Małgorzata Podgórska - Makal . 28.08. 2007

Fot. Nr 79 - Teatr Stary w Lublinie, ul. Jezuicka18,drewniane łoże - II kondygnacja. Oparcie balustrady. L/II/3/6. Wyk Małgorzata Podgórska - Makal . 28.08. 2007

Fot. Nr 80 - Teatr Stary w Lublinie, ul. Jezuicka18,drewniane łoże - II kondygnacja łoż. Widok sufitu po zdemontowaniu ścianek zamykających łoże. Wyk Małgorzata Podgórska - Makal . 22.08. 2007

Fot. Nr 81 - Teatr Stary w Lublinie, ul. Jezuicka18,drewniane łoże.Widok po zdemontowaniu balustrady galerii, balkonów i deski cokołowej wystaniającej belki stropowe.Widoczne belki stropowe. Wyk Małgorzata Podgórska - Makal . 06.09. 2007

Fot. Nr 82 - Teatr Stary w Lublinie, ul. Jezuicka18,drewniane łoże, stan zachowania przed rozpoczęciem prac rozbiórkowych. II kondygnacja łoż - balkony. Widoczne ścianki oddzielające poszczególne łoże widowr .Wyk Małgorzata Podgórska - Makal . 03.07. 2007

Fot. Nr 83 - Teatr Stary w Lublinie, ul. Jezuicka18,drewniane łoże. Strop pomiędzy I i II kondygnacją w trakcie prac rozbiórkowych.Wyk Małgorzata Podgórska - Makal . 06.09. 2007

Fot. Nr 84 - Teatr Stary w Lublinie, ul. Jezuicka18,drewniane łoże. Strop pomiędzy I i II kondygnacją w trakcie prac rozbiórkowych.Wyk Małgorzata Podgórska - Makal . 06.09. 2007

Fot. Nr 85 - Teatr Stary w Lublinie, ul. Jezuicka18,drewniane łoże - II kondygnacja. Sufit w trakcie demontowania.Wyk Małgorzata Podgórska - Makal . 09.10. 2007

Fot. Nr 86 - Teatr Stary w Lublinie, ul. Jezuicka18,drewniane łoże, stan po zdemontowaniu III kondegnacji - galerii. Wyk Małgorzata Podgórska - Makal . 09.10. 2007

Fot. Nr 87 - Teatr Stary w Lublinie, ul. Jezuicka18,drewniane łoże - II kondygnacja. Sufit w trakcie demontowania.Wyk Małgorzata Podgórska - Makal . 09.10. 2007

Fot. Nr 88 - Teatr Stary w Lublinie, ul. Jezuicka18,belka okrężna stropu łoży II kondygnacji. Wyk Małgorzata Podgórska - Makal . 09.10. 2007

Fot. Nr 89 - Teatr Stary w Lublinie, ul. Jezuicka18,belka okrężna stropu łoży II kondygnacji. Wyk Małgorzata Podgórska - Makal . 09.10. 2007

Fot. Nr 90 - Teatr Stary w Lublinie, ul. Jezuicka18,belka okrężna stropu łoży II kondygnacji. Wyk Małgorzata Podgórska - Makal . 09.10. 2007

Fot. Nr 91 - Teatr Stary w Lublinie, ul. Jezuicka18,drewniane łoże - II kondygnacja - galeria. Stan w trakcie demontowania podłogi. Wyk Małgorzata Podgórska - Makal . 09.10. 2007

Fot. Nr 92 - Teatr Stary w Lublinie, ul. Jezuicka18,drewniane łoże - II kondygnacja. Podłoga w trakcie demontowania. Widoczne belki stropowe.Wyk Małgorzata Podgórska - Makal . 09.10. 2007

Fot. Nr 93 - Teatr Stary w Lublinie, ul.. Jezuicka18,drewniane łoże, II kondygnacja strop w trakcie demontowania.Wyk Małgorzata Podgórska - Makal . 09.10. 2007

Fot. Nr 94 - Teatr Stary w Lublinie, ul. Jezuicka18,drewniane łoże - II kondygnacja łoż. Widoczne belki stropowegalerii.Wyk Małgorzata Podgórska - Makal . 09.10. 2007

Fot. Nr 95 - Teatr Stary w Lublinie, ul. Jezuicka 18, drewniane łoże - II kondygnacja. Odslonięte belki stropowe. Wyk Małgorzata Podgórska - Makal . 10.10. 2007

Fot. Nr 96 - Teatr Stary w Lublinie, ul. Jezuicka 18, drewniane łoże - II kondygnacja. Odslonięte belki stropowe. Wyk Małgorzata Podgórska - Makal . 10.10. 2007

Fot. Nr 97 - Teatr Stary w Lublinie, ul. Jezuicka 18, drewniane łoże - II kondygnacja. Widoczne gniazda po belkach stropowych. Wyk Małgorzata Podgórska - Makal . 10.10. 2007

Fot. Nr 98 - Teatr Stary w Lublinie, ul. Jezuicka 18, drewniane łoże, II kondygnacja. Widoczne gniazda po belkach stropowych. Wyk Małgorzata Podgórska - Makal . 10.10. 2007

Fot. Nr 99 - Teatr Stary w Lublinie, ul. Jezuicka 18, drewniane łoże, II kondygnacja. Widoczne gniazda po belkach stropowych. Wyk Małgorzata Podgórska - Makal . 10.10. 2007

Fot. Nr 100 - Teatr Stary w Lublinie, ul. Jezuicka 18, drewniane łoże - II kondygnacja. Widoczne belki stropowe. Wyk Małgorzata Podgórska - Makal . 10.10. 2007

Fot. Nr 101 - Teatr Stary w Lublinie, ul. Jezuicka 18, drewniane łoże, II kondygnacja łoż. Strop w trakcie demontowania. Wyk Małgorzata Podgórska - Makal . 10.10. 2007

Fot. Nr 102 - Teatr Stary w Lublinie, ul. Jezuicka 18, drewniane łoże, II kondygnacja. Widoczne belki stropowe. Wyk Małgorzata Podgórska - Makal . 10.10. 2007

Fot. Nr 103 - Teatr Stary w Lublinie, ul. Jezuicka 18, drewniane łoże, II kondygnacja łoż. Strop w trakcie demontowania. Wyk Małgorzata Podgórska - Makal . 10.10. 2007

Fot. Nr 104 - Teatr Stary w Lublinie, ul. Jezuicka 18, drewniane łoże, II kondygnacja II kondygnacja łoż. Strop w trakcie demontowania. Wyk Małgorzata Podgórska - Makal . 10.10. 2007

Fot. Nr 105 - Teatr Stary w Lublinie, ul. Jezuicka 18, drewniane łoże, II kondygnacja łoż. Sufit w trakcie demontowania. Wyk Małgorzata Podgórska - Makal . 10.10. 2007

Fot. Nr 106 - Teatr Stary w Lublinie, ul. Jezuicka 18, drewniane łoże II kondygnacja . Sufit w trakcie demontowania. Wyk Małgorzata Podgórska - Makal . 10.10. 2007

Fot. Nr 107 - Teatr Stary w Lublinie, ul. Jezuicka 18, drewniane łoże, II kondygnacja. Zdemontowane panele balkonów. Wyk Małgorzata Podgórska - Makal . 11.10. 2007

Fot. Nr 108 - Teatr Stary w Lublinie, ul. Jezuicka 18, drewniane łoże, II kondygnacja. Strop w trakcie demontowania. Widoczne gniazda po belkach stropowych. Wyk Małgorzata Podgórska - Makal . 10.10. 2007

Fot. Nr 109 - Teatr Stary w Lublinie, ul. Jezuicka 18, drewniane łoże, I kondygnacja. Widoczne czoła belek stropowych. Wyk Małgorzata Podgórska - Makal . 10.10. 2007

Fot. Nr 110 - Teatr Stary w Lublinie, ul. Jezuicka 18, drewniane łoże, I kondygnacja. Sufit w trakcie demontowania. Widoczne belki stropowe. Wyk Małgorzata Podgórska - Makal . 12.10. 2007

Fot. Nr 111 - Teatr Stary w Lublinie, ul. Jezuicka 18, drewniane łoże, I kondygnacja. Widoczne gniazda po belkach stropowych. Wyk Małgorzata Podgórska - Makal . 12.10. 2007

Fot. Nr 112 - Teatr Stary w Lublinie, ul. Jezuicka 18, drewniane łoże, I kondygnacja. Widoczny słup i belka okrężna. Wyk Małgorzata Podgórska - Makal . 12.10. 2007

Fot. Nr 113 - Teatr Stary w Lublinie, ul. Jezuicka 18, drewniane łoże, I kondygnacja. Strop w trakcie demontowania. Wyk Małgorzata Podgórska - Makal . 12.10. 2007

Fot. Nr 114 - Teatr Stary w Lublinie, ul. Jezuicka 18, drewniane łoże I kondygnacja. Sufit w trakcie demontowania. Wyk Małgorzata Podgórska - Makal . 12.10. 2007

Fot. Nr 115 - Teatr Stary w Lublinie, ul. Jezuicka 18, drewniane łoże, I kondygnacja. Strop w trakcie demontowania. Widoczne belki stropowe. Wyk Małgorzata Podgórska - Makal . 12.10. 2007

Fot. Nr 116 - Teatr Stary w Lublinie, ul. Jezuicka 18, I kondygnacja łoż. Strop w trakcie demontowania. Wyk Małgorzata Podgórska - Makal . 12.10. 2007

Fot. Nr 117 - Teatr Stary w Lublinie, ul. Jezuicka 18, drewniane łoże, I kondygnacja . Strop w trakcie demontowania. Wyk Małgorzata Podgórska - Makal . 12.10. 2007

Fot. Nr 118 - Teatr Stary w Lublinie, ul. Jezuicka 18, drewniane łoże II kondygnacja łoż - balkony. Stan po wycięciu kolumn. Wyk Małgorzata Podgórska - Makal . 12.10. 2007

Fot. Nr 119 - Teatr Stary w Lublinie, ul. Jezuicka 18, drewniane łoże, I kondygnacja. Strop w trakcie demontowania. Wyk Małgorzata Podgórska - Makal . 15.10. 2007

Fot. Nr 120 - Teatr Stary w Lublinie, ul. Jezuicka 18, drewniane łoże. Belki stropowe po zdemontowaniu. Wyk Małgorzata Podgórska - Makal . 15.10. 2007

KARTA TYTUŁOWA

- Identyfikacja obiektu.
- Inwentaryzacja konserwatorska
- Miejsce badań widowia
- Miejscowość Lublin, ul. Jezuicka 18,
- Gmina/powiat - Lublin
- Dane dotyczące prac badawczo-poszukiwawczych.
 - Inwestor
- Wykonawca: ST.ART. Sławomir Makal , 20-282 Lublin, ul. Królowej Jadwigi 6/7, konserwator dzieł sztuki , mgr Małgorzata Podgórska-Makal.
- Dane dotyczące dokumentacji.
 - Opisowa: 8 stron tekstu formatu A4
 - Fotograficzna: 120 zdjęć formatu 10 x 15,
 - Rysunkowa: 21 rysunków .

●Krótki opis prac.

Prace polegały na wykonaniu dokumentacji fotograficznej przebiegu prac przy demontażu drewnianych łóż teatralnych. W sposób trwały opisano poszczególne elementy wystroju, wymiarowano je i wykonano ich rysunki w skali. Zinwentaryzowano listwy profilowane.

Wykonano badania kolorystyki łóż i wykonano stratygrafię zbiorczą warstw malarsich

Czas trwania prac: lipiec - październik 2007.

Lublin 30 listopad 2007

TEATR STARY W LUBLINIE, UL. JEZUICKA 18

WYSTRÓJ WIDOWNI: DREWNIANE ŁOŻE I GALERIA

•OPIS

Wymiary :
długość : 2226
wysokość : 398

Teatr Stary w Lublinie znajduje się u zbiegu ulic Jezuickiej i Dominikańskiej. Jest to budynek murowany z cegły spojonej zaprawą wapienno-piaskową, tynkowany, kryty blachą, wybudowany na miejscu zrujnowanej kamienicy. Zasadniczym wyposażeniem widowni są zachowane XIX wieczne łoże teatralne.

Łoże teatralne obecnie trzykondygnacyjne, wbudowane są na stałe w pomieszczenie widowni teatru.

I kondygnacja - parter,

ma postać dziewięciu ośmiobocznych słupów stanowiących podparcie dla balkonów umieszczonych powyżej. Na słupach spoczywa profilowany gzyms stanowiący estetyczne opracowanie dolnej krawędzi balkonów znajdujących się powyżej.

II kondygnacja I piętro, łoże teatralne.

Są to właściwe łoże charakterystyczne dla tradycyjnej widowni teatralnej. Od strony sceny mają kształt półokrągłych balkonów z prostą dekoracją płycinową. Dekorację stanowi płycina o kształcie wydłużonego prostokąta, zamknięta profilowaną ramką, w niej para mniejszych płycin ujętych listwą z półwałką.

Balkony od dołu zamknięte cokołem wyodrębnionym profilowaną listwą.

Od góry ujęte profilowanym gzymsem, zakończone parapetem.

Balkony są różnej długości, ich wymiary różnią się nieznacznie między sobą.

Słupy pomiędzy balkonami ośmiokątne z prostą dekoracją płycinową wykonaną z prostych, profilowanych, wąskich listewek.

Z podobnych listewek wykonano na tychże słupach rodzaj głowiczek.

Poszczególne łoże oddzielone są ściankami wyciętymi półkoliście. Od tyłu zamknięte cienką, drewnianą ścianką.

Wejście do każdej z nich z korytarza na zapleczu widowni poprzez zdwojone jednoskrzydłowe drzwi.

III kondygnacja - II piętro, galeria.

Jest to najwyższa kondygnacja łoż. Galeria jest jednoprzestrzenna, brak tu wydzielonych, mniejszych przestrzeni.

Od strony sceny zamknięta pełną balustradą, z dekoracją płycinową, identyczną jak poniżej.

Balustrada jest ustawiona na jednej linii, jej rzut przypomina uproszczoną literę Ω .

Od dołu balustrada ujęta jest wysuniętym, wydatnym cokołem, od góry posiada szeroki parapet.

Płyciny oddzielone są pilastrami z prostą dekoracją z poprzecznie umieszczonych wąskich listewek stanowiących rodzaj głowiczki. Pilastry są kontynuacją słupów znajdujących się poniżej.

Za balustradą, od strony widowni prosta ławka

- CZAS POWSTANIA 1822 r.
- TECHNIKA WYKONANIA ORYGINAŁU drewno szpilkowe, malowane olejno,
- HISTORIA OBIEKTU:

Budynek teatru powstał w 1822 roku na miejscu wcześniejszej, zrujnowanej kamienicy, której ściany włączono strukturę powstającej budowli. Istniejącą oficynę kamienicy Rynek 11 zaadoptowano na scenę.

Budynek teatru powstał z inicjatywy i nakładem Łukasza Rodakiewicza, będącego jednocześnie autorem projektu i prowadzącym nadzór nad jego budową.

W tym okresie Rodakiewicz pełnił funkcję zastępcy budowniczego województwa lubelskiego.

W roku 1857 przeprowadzono pierwszy remont teatru.

Wybuch powstania styczniowego spowodował administracyjny nakaz zawieszenia działalności teatru związany z koniecznością jego remontu i wprowadzenia zmian niezbędnych dla jego zgodności z wymogami bezpieczeństwa i komunikacji.

W 1875 roku przeprowadzono remont polegający na wzmocnieniu fundamentów zapobiegającemu pękaniu ścian.

W 1884 roku znacznym zmianom poddane zostały teatralne loże. Pierwotnie czterokondygnacyjne, przekształcone zostały na trzykondygnacyjne - dla lepszej widoczności, dla poprawienia akustyki wykonano sklepienie pozorne.

W 1905 roku odbyły się tu pierwsze pokazy kinowe, od 1907 na stałe wprowadzono funkcję kina.

Wówczas też określono maksymalną liczbę osób mogących przebywać jednorazowo wewnątrz na 300 osób, wprowadzono dynamomaszynę zapewniającą własny prąd dla potrzeb obiektu.

Być może w tym czasie wprowadzono niezbędne zmiany w strukturze wnętrza, dla potrzeb seansów kinowych. Zmiany te mogły dotyczyć także łóż w obrębie galerii II piętra, w jej części centralnej wycięto balustradę, aby umożliwić odpowiednie funkcjonowanie projektora filmowego i uzyskać właściwą wielkość obrazu na ekranie.

W roku 1910 wykonano inwentaryzację obiektu, w 1911 rozpoczęto remont, którego także w pełni nie zrealizowano.

We wrześniu 1939 roku na budynek spadły dwie bomby niszcząc jego część od ulicy Dominikańskiej.

W 1942 kino przejęli Niemcy. Zamalowano wówczas polichromię na sklepieniu i nad sceną. W 1952 roku usunięto ówczesnych właścicieli, przeprowadzono remont i swoją działalność wznowiło kino Rialto, które następnie przemianowane na Staromiejskie funkcjonowało do roku 1981.

Obiekt wpisano do rejestru zabytków w 1967 roku.

W 1993 pożar zniszczył część zabytkowej widowni.

W latach 1994 -2005 właścicielem Teatru była Fundacja Galeria na Prowincji. W tym czasie budynek zabezpieczono przed dalszą dewastacją.

Od roku 2005 właścicielem obiektu jest Miasto Lublin.

●STAN ZACHOWANIA I PRZYCZYNY ZNISZCZEŃ

W chwili obecnej stan zachowania łóż jest zły, konieczne jest podjęcie natychmiastowych działań zmierzających do przeprowadzenia pełnej konserwacji drewnianych galerii, oraz odtworzenia zniszczonych w wyniku pożaru partii.

Drewniane łoże teatralne związane są ściśle ze strukturą budynku, jako zasadniczy element wyposażenia wnętrza wpisane są we wszelkie działania dotyczące całości budowli.

Zniszczenia drewna spowodowało kilka czynników działających w różnych okresach istnienia teatru z różnym nasileniem i częstotliwością.

Niewątpliwie znaczącym powodem zniszczeń było użytkowanie łóż, co spowodowało liczne uszkodzenia techniczne drewna jak: wytarcia drewna, uszkodzenia mechaniczne, otarcia, wyłupania drewna itp.

W wielu miejscach widoczne są liczne otwory wylotowe stanowiące ślady żerowania drewnojadów (kołatka domowego).

Zaatakowane zostały przede wszystkim detale dekoracyjne, deski płycin itp.

Elementy konstrukcyjne wykonane z drewna żywicznego zaatakowane zostały w mniejszym stopniu.

Duże zniszczenia drewna nastąpiły w ostatnich latach na skutek postępującej degradacji budynku teatru. Zniszczenia pokrycia dachowego i związana z tym utrata jego szczelności spowodowały przedostawanie się wody atmosferycznej do wnętrza, co w konsekwencji spowodowało zamakanie drewna i w następstwie jego butwienie.

Na skutek utrzymywania się znacznego zawilgocenia w obiekcie pojawiły się ogniska zagrzybienia zarówno drewna jak i murów.

Widownia uległa w znacznym stopniu zniszczeniu na skutek pożaru, jaki miał miejsce w 1993 roku. Całkowitemu zniszczeniu uległo ok. 20% widowni.

Drewno było wielokrotnie przemalowywane farbą olejną, w obiekcie można wyróżnić 10 warstw kolorystycznych pochodzących z różnych okresów.

- PRZEBEG INWENTARYZACJI

Planowane prace budowlane przy obiekcie miały na celu w pierwszej kolejności zabezpieczenie budynku przed postępującą degradacją i katastrofą budowlaną, a następnie przeprowadzenie generalnego remontu całości.

Dla przeprowadzenia prac budowlanych polegających na wzmocnieniu konstrukcyjnym budowli niezbędne było zdemontowanie drewnianych łóż teatralnych.

Prace demontażowe podporządkowane były harmonogramowi prac budowlanych prowadzonych w obiekcie.

W pierwszym etapie zdemontowano oparcie balustrady oraz panele balustrad galerii II piętra.

Możliwe było zdemontowanie całych paneli balustrady, bez konieczności rozbierania ich na poszczególne deski i profile. Pozwoliło to na składowanie całych paneli, a następnie przekazanie ich w całości do konserwacji. Poszczególne detale przed rozbiórką trwale opisano i sfotografowano. Po zdemontowaniu panele balustrady zwymiarowano i wykonano przekroje profili.

Usunięcie balustrady pozwoliło na wykonanie stężeń ścian podłużnych widowni.

W dalszej kolejności opisano i sfotografowano łoże z uwzględnieniem wszystkich ich części tj. ścianek oddzielających poszczególne łoże, ścianek oddzielających łoże od korytarza biegnącego za nimi, podestów w łóżach (zmiana poziomu podłogi) itp. Zwrócono uwagę na konstrukcję i sposób kotwienia balkonów do słupów stanowiących element konstrukcyjny.

Zinwentaryzowano rysunkowo poszczególne detale i listwy profilowane.

Następnie zdemontowano podłogę i odsłonięto belki stropowe poszczególnych kondygnacji, poczynając od stropu I piętra, kończąc na stropie parteru.

Układ belek pokazano w dokumentacji rysunkowej.

Stwierdzono, że:

1. Drewniane łoże wykonano z drewna sosnowego, żywicznego,
2. Całość wykonano szybko i dosyć niestarannie. Część profili wysłaniających, wykonana została wręcz niechlujnie.
3. Dekoracja na słupach w postaci płycin z prostych listewek jest wtórna.
4. Belki stropowe zakotwione były pierwotnie w ścianach, podczas remontów lub przebudowy wzmocniono nadgniłe prawdopodobnie belki poprzez dołożenie wzdłuż ściany belki stanowiącej podparcie dla zniszczonych czopów belek. Zabieg ten wykonano miejscowo.
5. Łoże były wielokrotnie przemalowywane, co pokazano w tablicy stratygrafii obiektu.

Zdemontowane i przechowane zostały najważniejsze elementy widowni tj. balustrada galerii, balkony, oraz ścianki oddzielające poszczególne łoże.

Z uwagi na zmianę dotyczącą konstrukcji łóż, a zakładaną w projekcie, nie zachowano słupów podpierających całość.

Słupy te zinwentaryzowano. Na tej podstawie wykonane zostanie drewniane obłożenie stalowych słupów konstrukcji nośnej.

Łoże zostały złożone i przechowane są w taki sposób, aby zminimalizować możliwość wystąpienia odkształceń drewna. W tym celu konieczne jest zapewnienie możliwie stałej wilgotności atmosfery dla przechowywanych detali.

W tym celu wykorzystano pomieszczenia teatru, w których nie prowadzono prac budowlanych.

Wyniki prac przedstawiono w postaci dokumentacji fotograficznej i rysunkowej.

Wykonana inwentaryzacja konserwatorska będzie podstawą do rekonstrukcji brakujących elementów oraz pozwoli na ponowny montaż łoż po przeprowadzonej ich pełnej konserwacji.

KOLORYSTYKA

Wykonano badania kolorystyki obiektu.

Badania kolorystyki warstw malarskich przeprowadzone zostały na panelach balustrady galerii oraz na listwach profilowanych.

Określono 9 warstw kolorystycznych, których układ pokazano w tabeli stratygraficznej

1. Pierwotny wystrój łoż stanowił kolor przełamanej beli. Kolorystycznie zróżnicowane były listwy profilowane stanowiące dekorację płycinową balkonów i galerii. Detale te były malowane na brązowo.

Dekorację uzupełniającą do malatury stanowiły obicia parapetów sukrem i płótnem.

Jak wynika z przekazów dekorację widowni teatru stanowiły dodatkowo tkaniny i bibułki.

2. Kolejna warstwa pochodzi prawdopodobnie z 1884 roku, czyli z okresu, kiedy przebudowano łoże ograniczając ilość ich kondygnacji. Pomalowano wówczas balkony i galerie na kolor jasnobrązowy, listwy profilowane stanowiące dekorację płycinową wyłożono olejno szlakmetalem. Listwy cokołowe i przyparapetowe pomalowano na kolor jasnobrązowy (kakaowy).

W latach późniejszych obiekt wielokrotnie przemalowywano farbą olejną, stosując zróżnicowanie detali ozdobnych. Początkowo powtarzano złocenie listew profilowanych szlakmetalem, potem brąza, później zróżnicowanie to polegało na zmianie koloru.

W założeniu teatr wraz z łożami teatralnymi ma ponownie pełnić funkcje kulturalne, główną jego funkcją ma pozostać funkcja teatralna.

Cała struktura oraz zaplecze mają być podporządkowane możliwości wykorzystania teatru do wystawiania spektakli teatralnych oraz innych imprez o charakterze widowiskowym.

TABLICA STRATYGRAFICZNA
TEATR STARY W LUBLINIE, UL. JEZUICKA 18
DREWNIANY WYSTRÓJ WIDOWNI

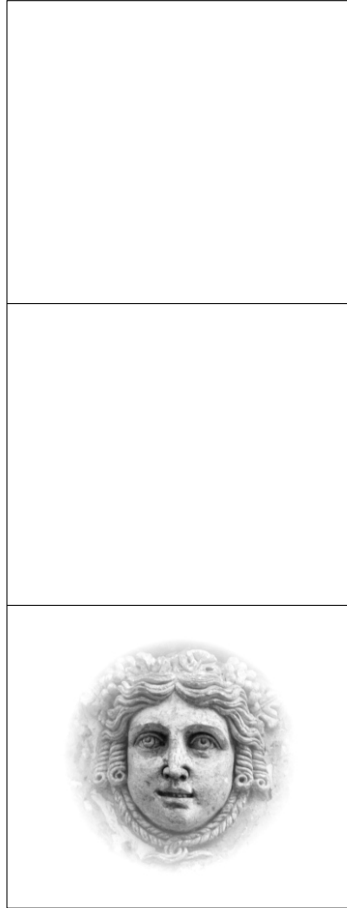
Stratygrafia zbiorcza łóż

| Warstwy technologiczne | OZNACZENIE GRAFICZNE | Warstwy chronologiczne | Datowanie | OKREŚLENIE WARSTW | | | Grubość warstw w mm |
|------------------------|----------------------|------------------------|-----------|--|--------------------------------------|---------------------------|---------------------|
| | | | | Balkony i łoża | Płyciny | Listwy profilowane | |
| 1 | | VIII | | Farba olejna ciemny ugier | Farba olejna ciemny ugier | Farba olejna jasny ugier | |
| 2 | | VII | | Farba olejna siena palona | Farba olejna siena palona | Brąza olejna | |
| 3 | | VI | | Farba olejna jasnozielona | Farba olejna jasnozielona | Farba olejna jasnozielona | |
| 4 | | V | | Farba olejna niebieska | Farba olejna niebieska | Brąza olejna | |
| 5 | | IV | | Farba olejna zielononiebieska | Farba olejna zielononiebieska ciemna | | |
| 6 | | IV | | Farba olejna ugier | Farba olejna ugier | | |
| 7 | | III | | Farba olejna szary ugier | Farba olejna szary ugier | | |
| 8 | | II | 1884 | Farba olejna ugier | Farba olejna ugier | Złączenie szlagmetalem | |
| 9 | | I | 1822 | Farba olejna jasny ugier | Farba olejna jasny ugier | Farba olejna ciemny ugier | |
| 10 | | | | Farba olejna podkładowa - biała | | | |
| 11 | | | | Listwy profilowane - drewno sosnowe | | | |
| 12 | | | | Konstrukcja i obłożenie - drewno sosnowe | | | |
| 13 | | | | Farba olejna czerwień żelazowa | | | |
| 14 | | II | | Farba olejna szary ugier | | | |
| 15 | | III | | Farba olejna ugier | | | |
| 16 | | IV | | Farba olejna zielononiebieska | | | |
| 17 | | V | | Farba olejna niebieska | | | |
| 18 | | VI | | Farba olejna jasnozielona | | | |
| 19 | | VII | | Farba olejna siena palona | | | |
| 20 | | VIII | | Farba olejna jasny ugier | | | |

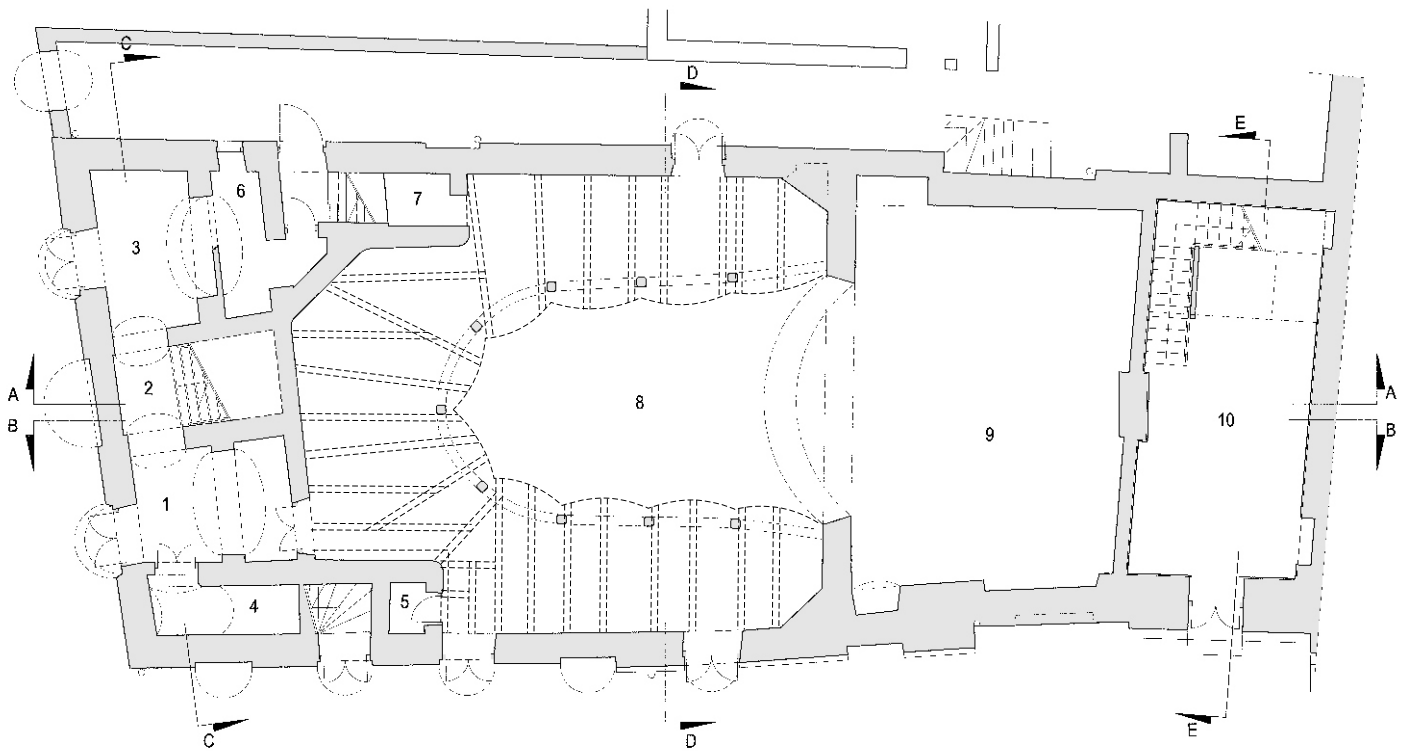
Funkcja kina lub miejsca gdzie możliwe będą pokazy kinowe prawdopodobnie pozostanie, jednak w dobie obecnego postępu techniki i przy obecnych możliwościach technicznych, nie ma konieczności tworzenia tak rozbudowanego zaplecza dla projektora jak pierwotnie.


Małgorzata Podgórska-Makal
Upr. Kons 20/K/97

30.11.2007



PARTER

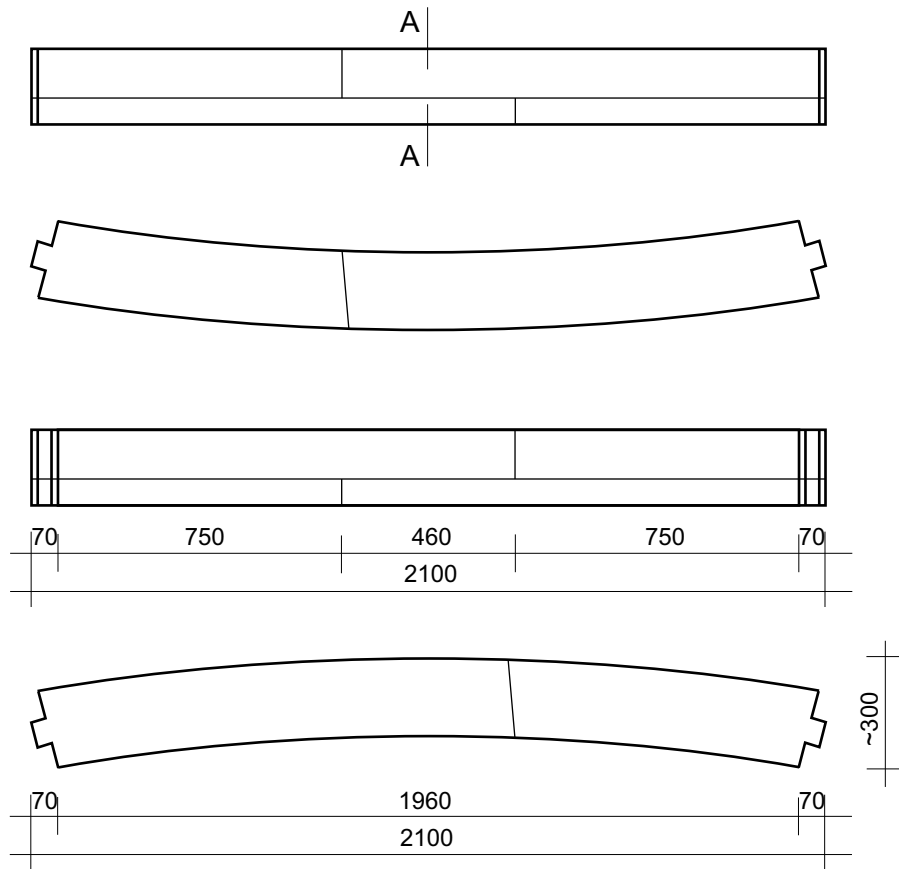


 Poziome elementy konstrukcyjne 200x200 mm

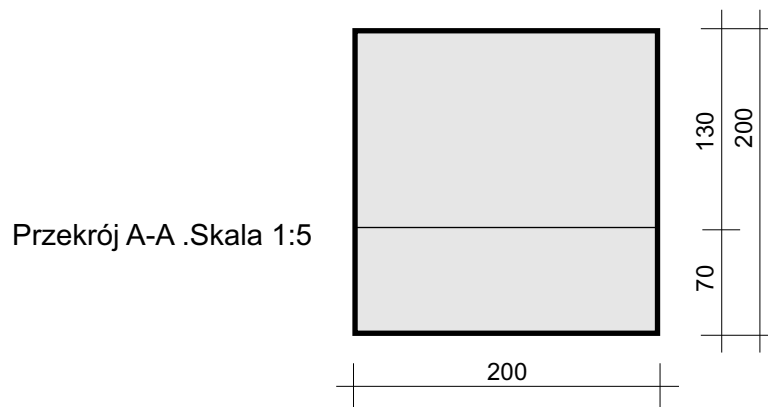
Rys.nr 1. "Teatr Stary" w Lublinie. Rzut parteru z zaznaczonym szkieletem konstrukcji. Skala 1:200.



For.nr 1. "Teatr Stary" w Lublinie. I piętro. Przykładowa, łukowa belka konstrukcyjna.



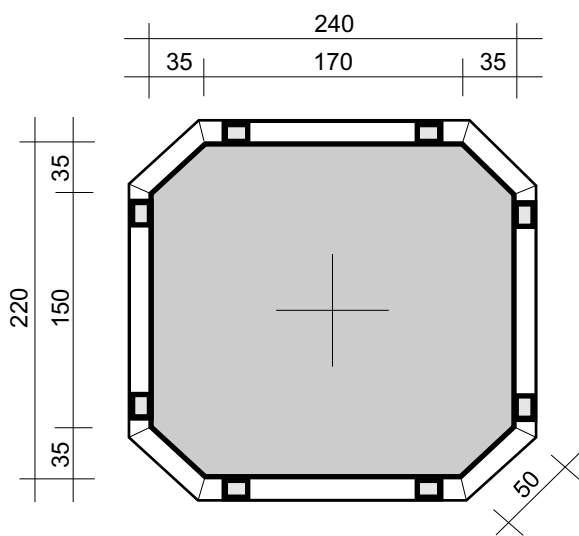
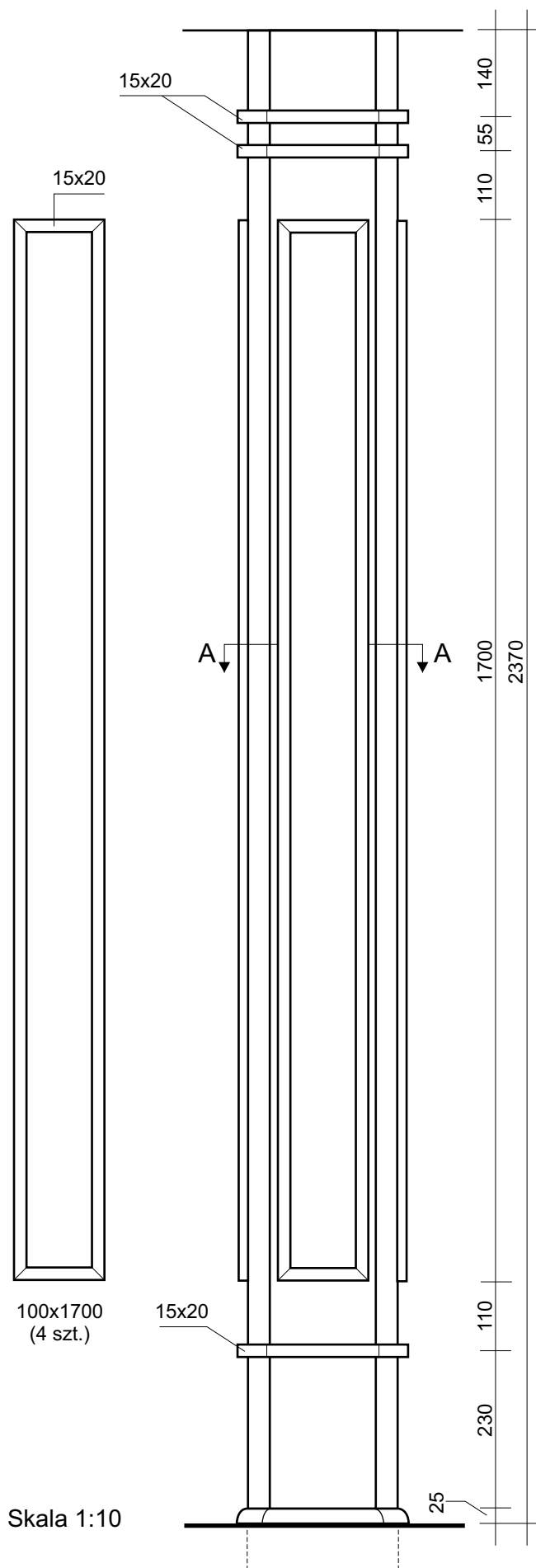
Skala 1:20



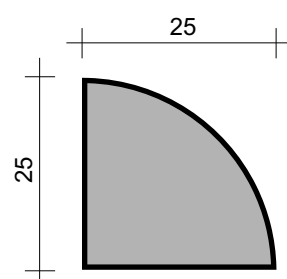
Rys.nr 2. "Teatr Stary" w Lublinie. I piętro. Przykładowa, łukowa belka konstrukcyjna. Rysunek inwentaryzacyjny. Opr. Sławomir Makal.



Fot.nr 2. "Teatr Stary" w Lublinie. Parter. Kolumna
Fot. Małgorzata Podgórska-Makal.

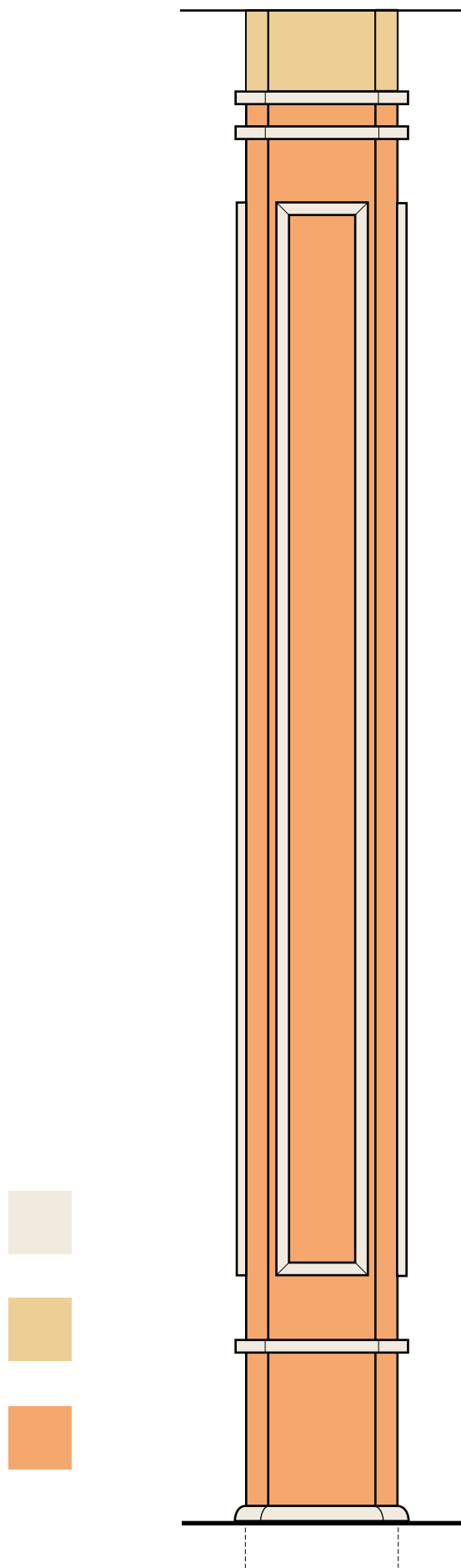


Przekrój A-A. Skala 1:5



Profil przypodłogowy. Skala 1:1.

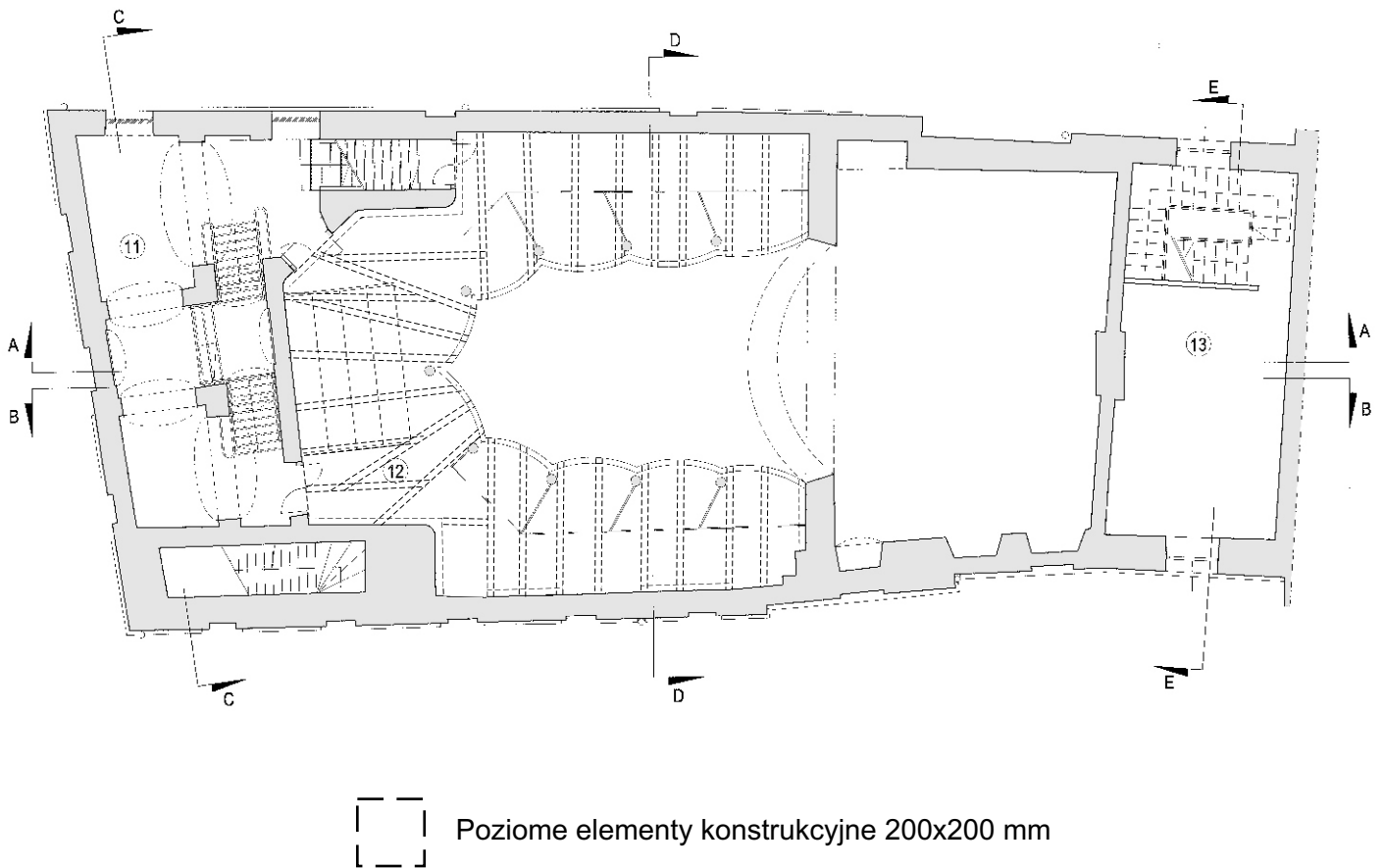
Rys.nr 3. "Teatr Stary" w Lublinie. Parter. Kolumna. Widok, przekrój, detale.
Opr. Sławomir Makal.
Uwaga! Wymiary zostały uśrednione.



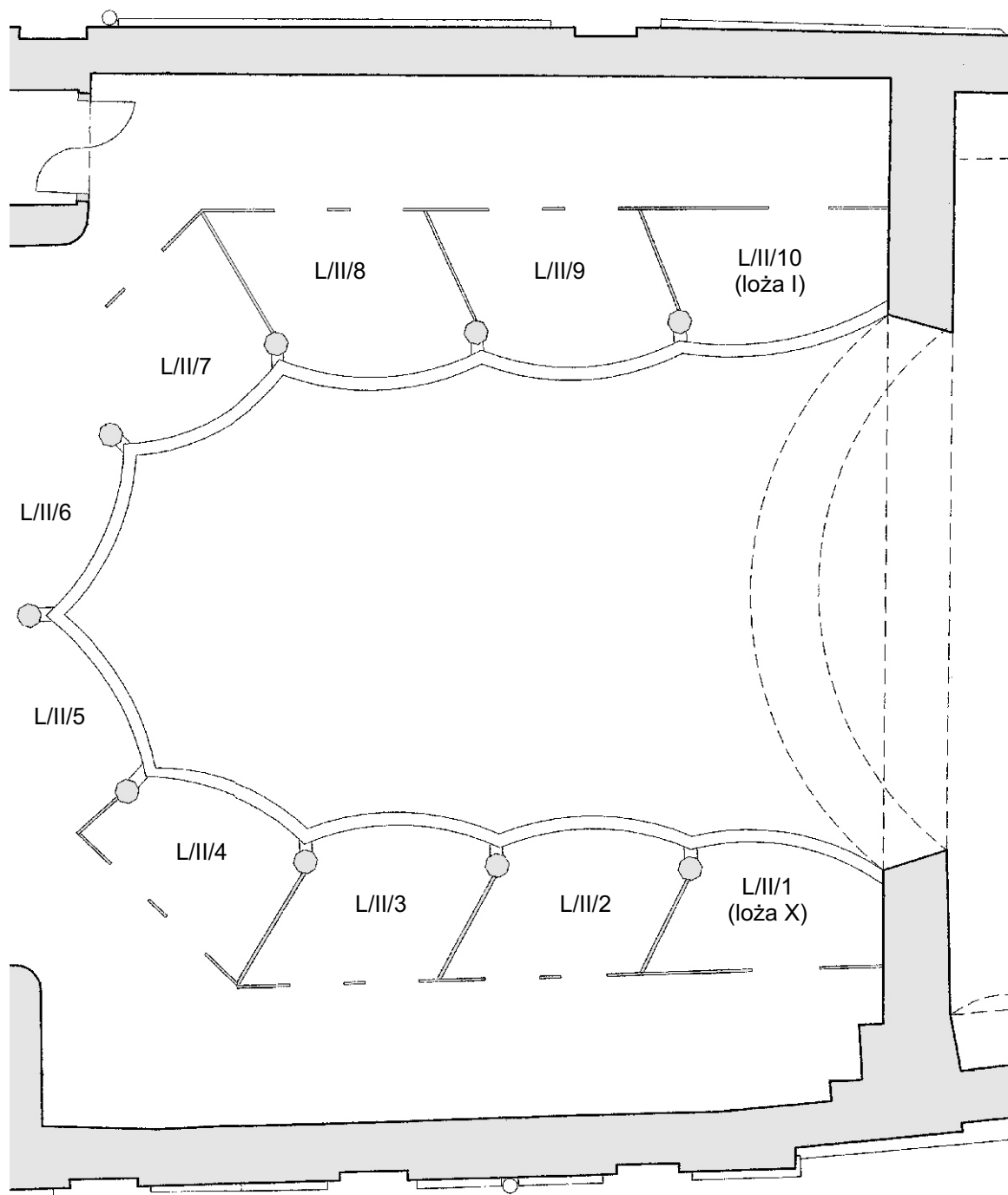
Rys.nr 4. "Teatr Stary" w Lublinie. Parter. Kolumna.
Zastana kolorystyka detalu. Skala 1:10



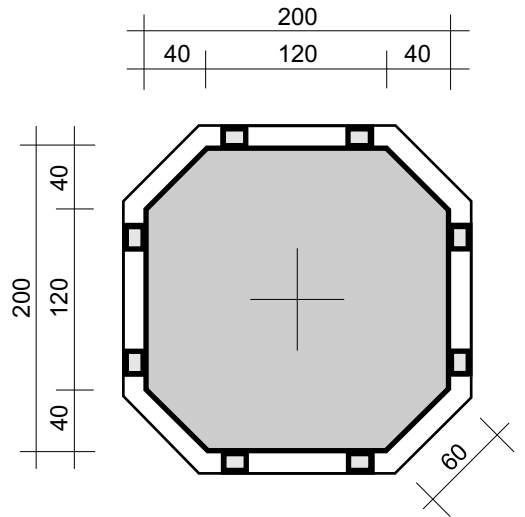
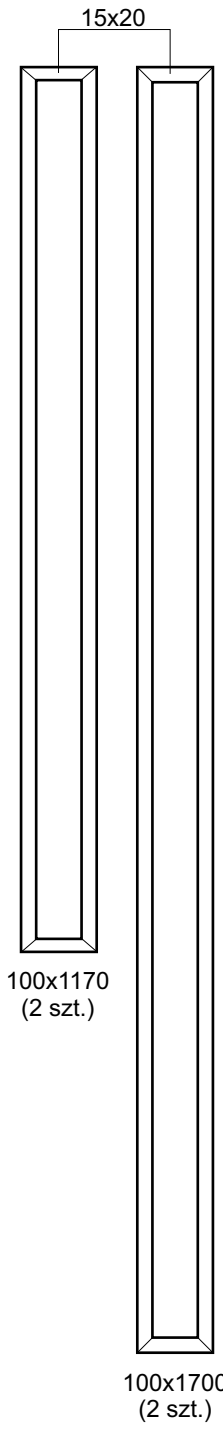
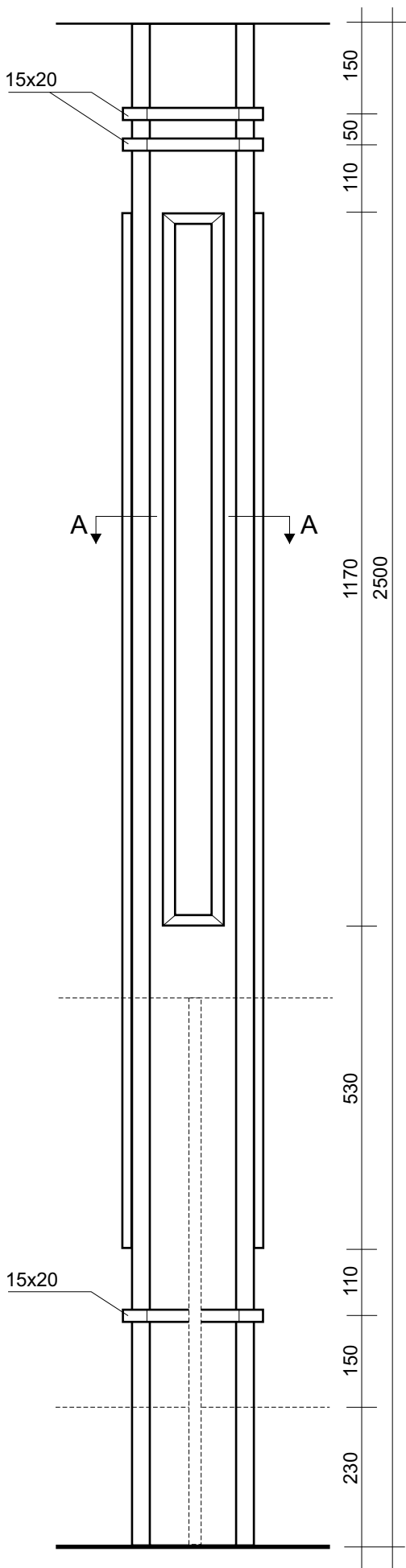
I PIETRO



Rys.nr 5. "Teatr Stary" w Lublinie. Rzut I piętra z zaznaczonym szkieletem konstrukcji. Skala 1:200.



Rys.nr 6. "Teatr Stary" w Lublinie. Rzut I piętra.
Mapa oznaczeń poszczególnych elementów łóż teatralnych.



A-A. Skala 1:5

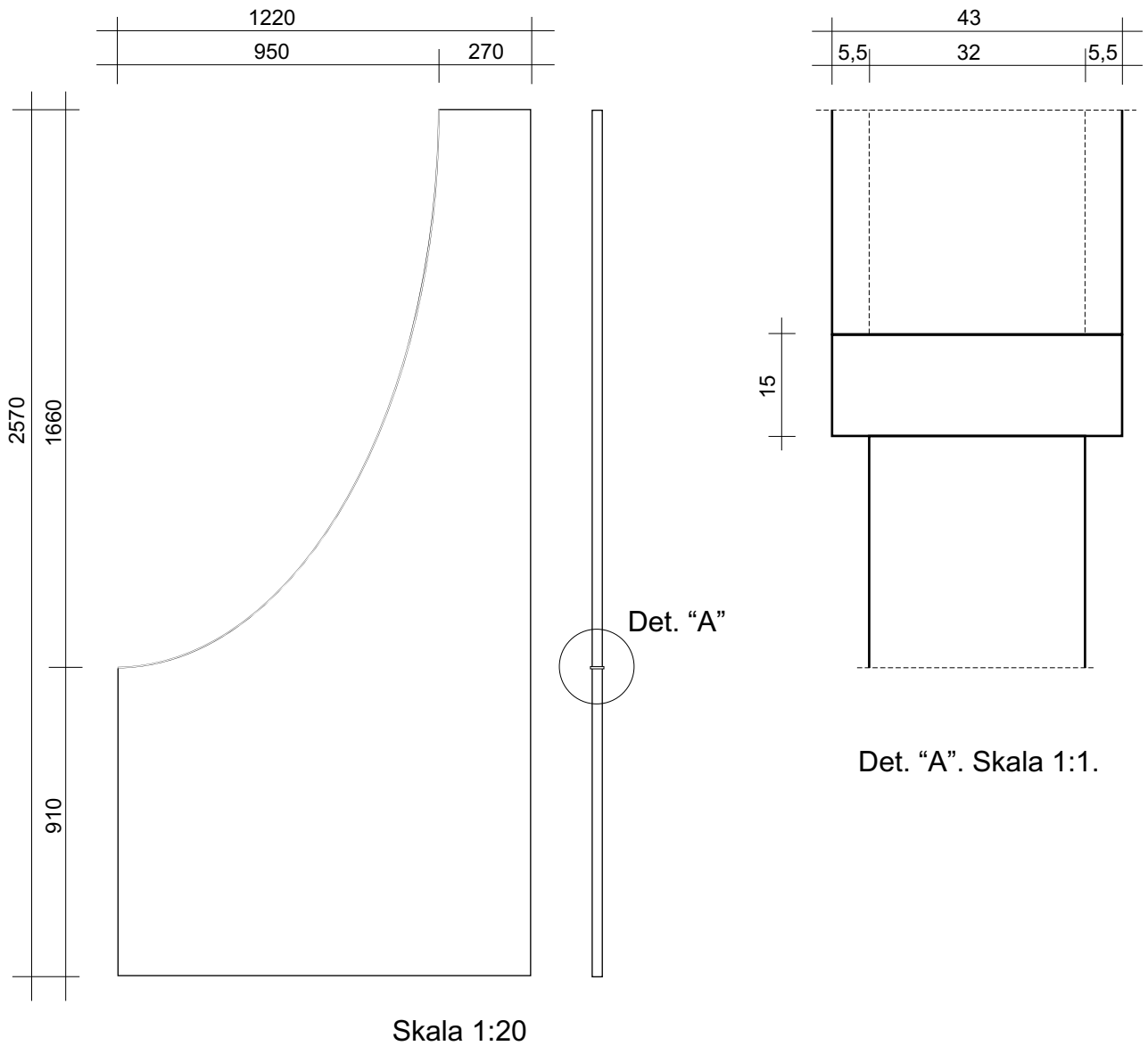
 Poziom balustrady,
 podział pomiędzy łożami,
 poziom podestu w łoży.

Skala 1:10

Rys.nr 7. "Teatr Stary" w Lublinie. I piętro. Kolumna. Widok, przekrój.
 Opr. Sławomir Makal.
 Uwaga! Wymiary zostały uśrednione.



Fot.nr 3,4 "Teatr Stary" w Lublinie. I piętro - loże.
Fot. Małgorzata Podgórska-Makal.

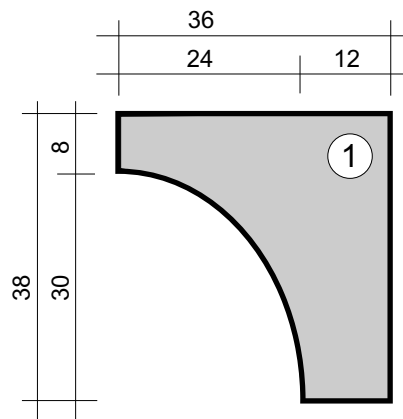
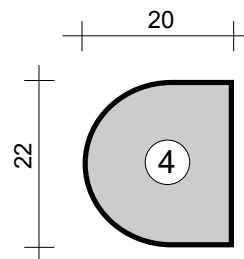
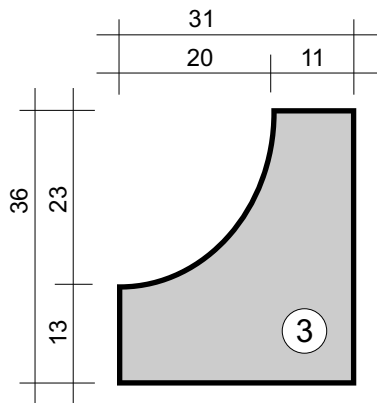
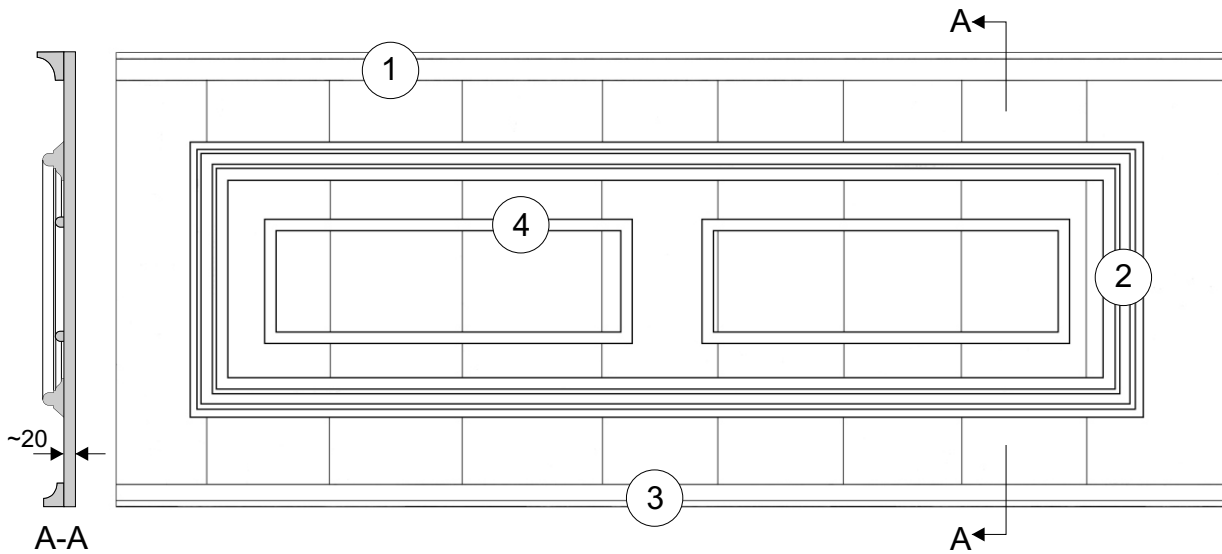
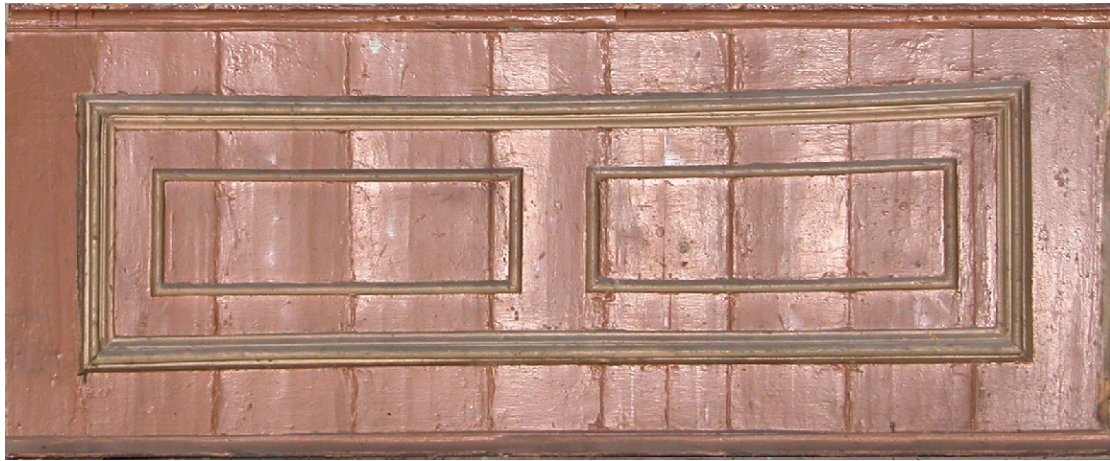


Rys.nr 8. "Teatr Stary" w Lublinie. I piętro. Przepierzenie rozdzielające łożę. Skala 1:20.

Opr. Sławomir Makal.

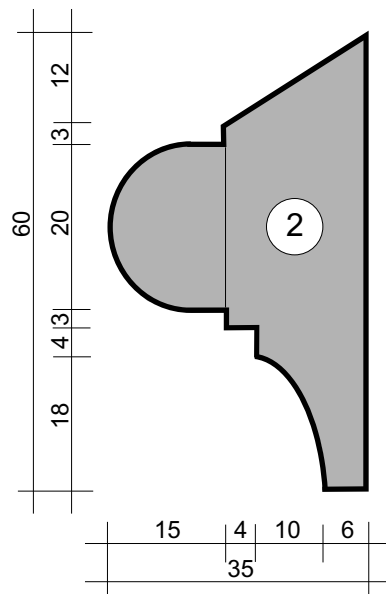
Uwaga! Wymiary zostały uśrednione.

(Odtworzenie krzywizny detalu na podstawie zachowanych oryginalnych elementów).



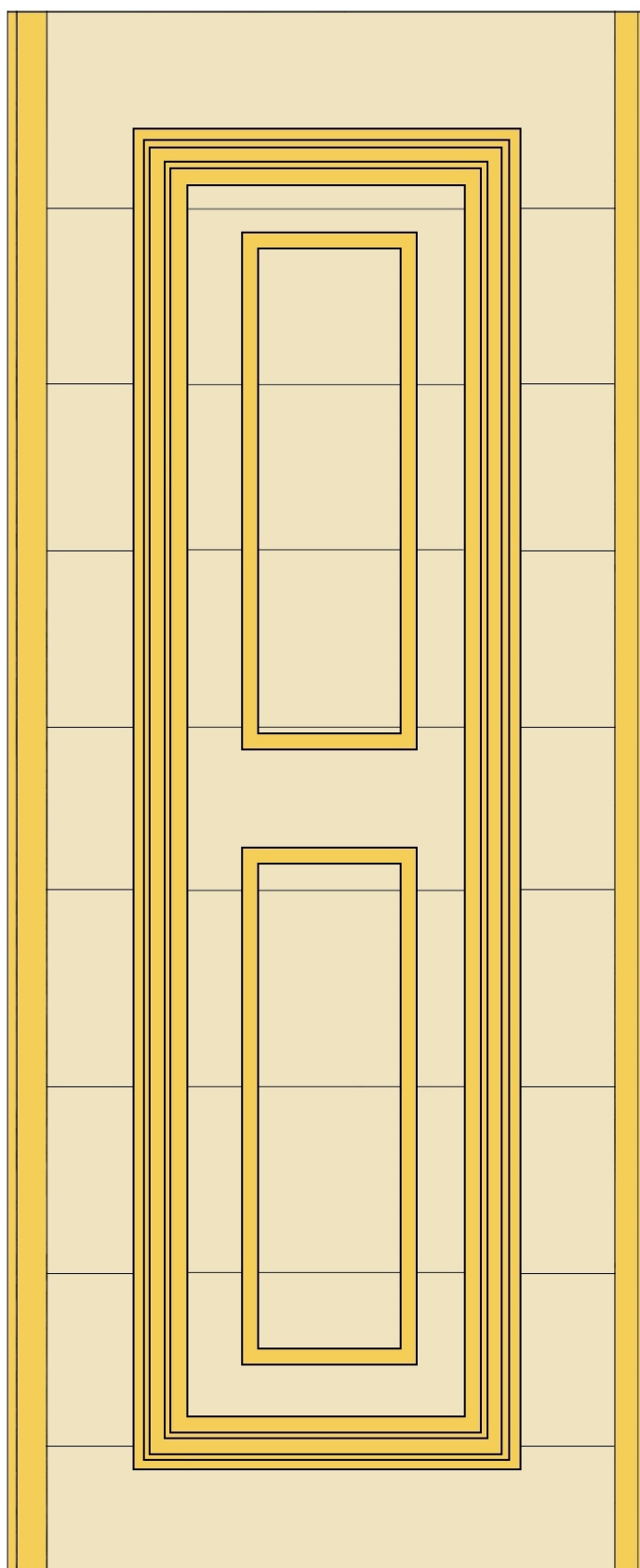
Skala 1:1

Fot.nr 5. Rys.nr 9. "Teatr Stary" w Lublinie. Segment balustrady - prosty, L(III)3.
 Widok, przekrój, detale. Opr. Sławomir Makal.
 Uwaga! Wymiary detali należałoby uśrednić.



Skala 1:1

Fot.nr 6,7. Rys.nr 10. "Teatr Stary" w Lublinie. Segment balustrady - prosty, L(III)3. Detal 2.
Opr. Sławomir Makal.
Uwaga! Wymiary zostały uśrednione.

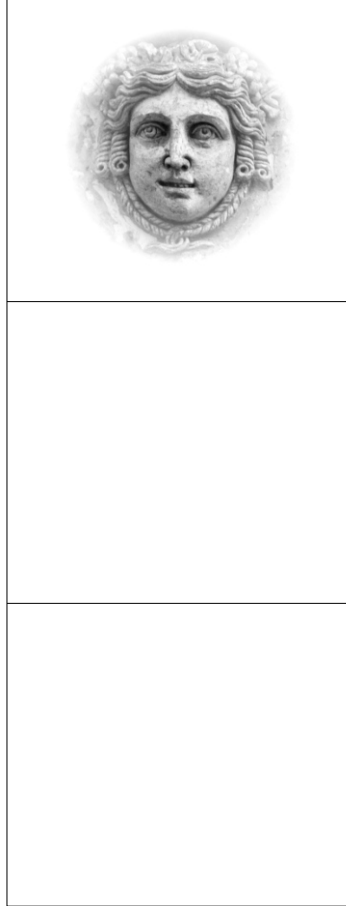


Kolor - ugier

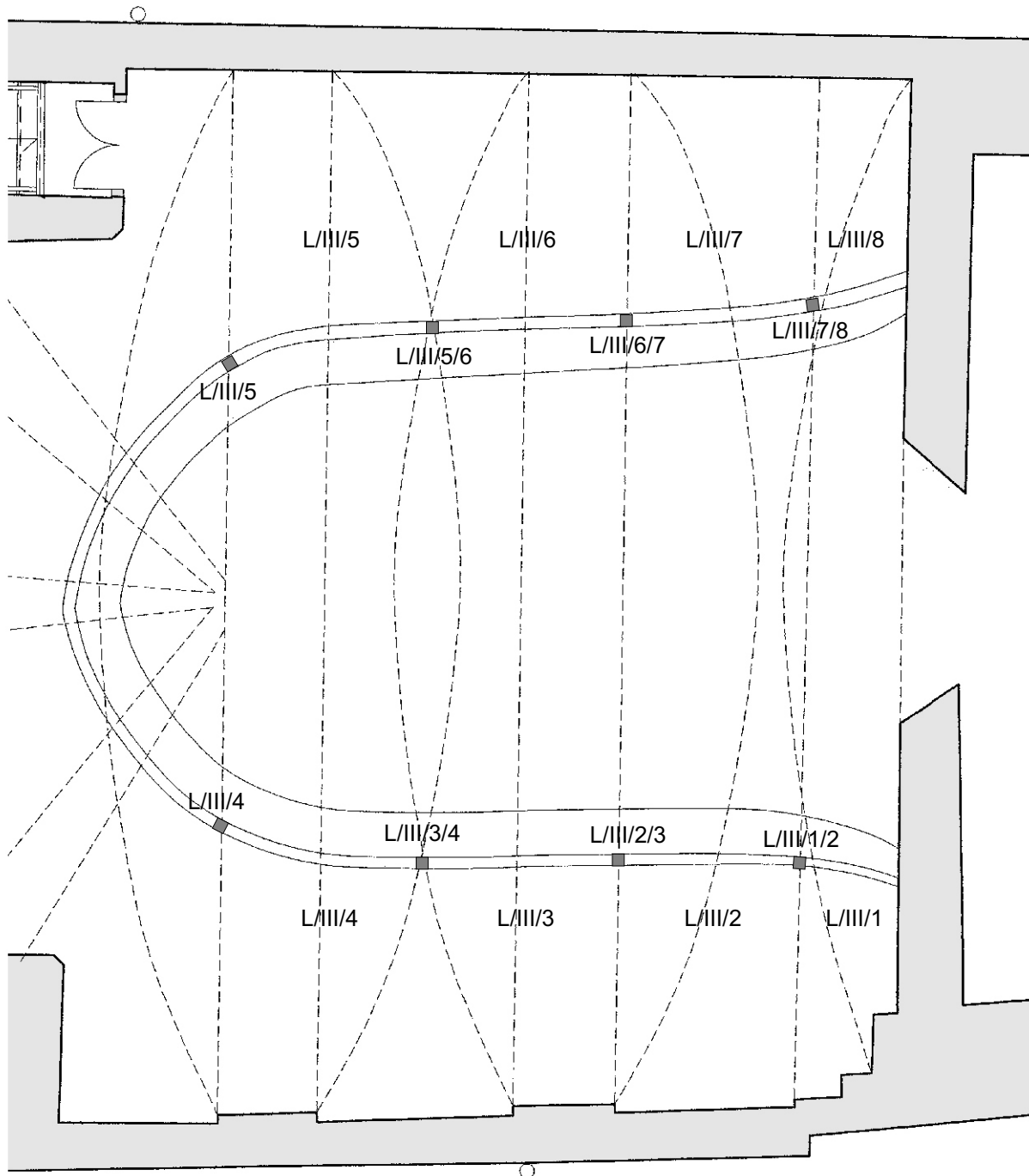


Złocenie szlagmetalem

Rys.nr 12. "Teatr Stary" w Lublinie. Segment balustrady - prosty.
Pierwotna kolorystyka detalu.



II PIETRO



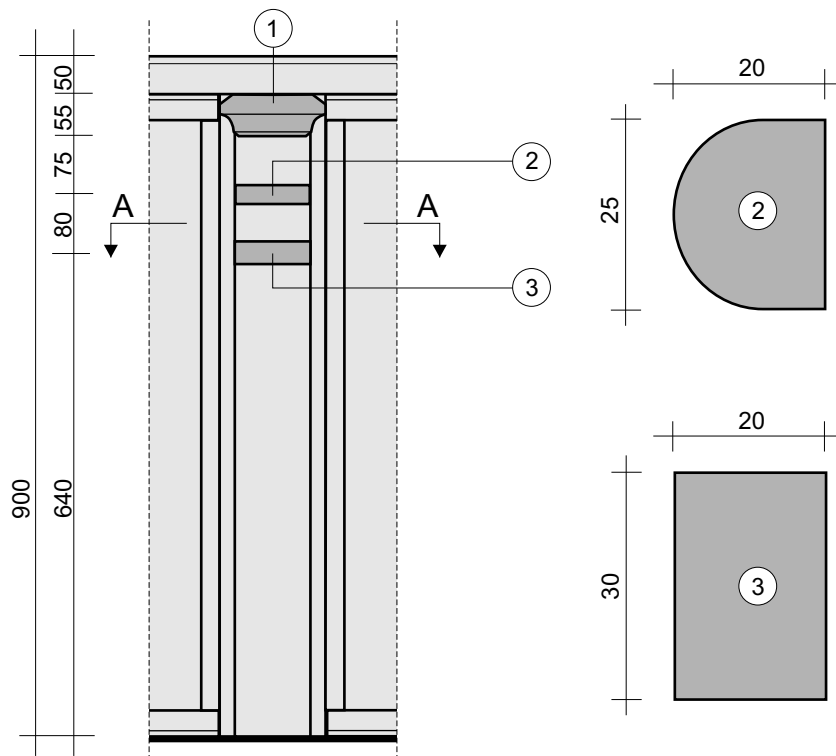
Rys.nr 13. "Teatr Stary" w Lublinie. Rzut II piętra.
 Mapa oznaczeń poszczególnych elementów balustrady.



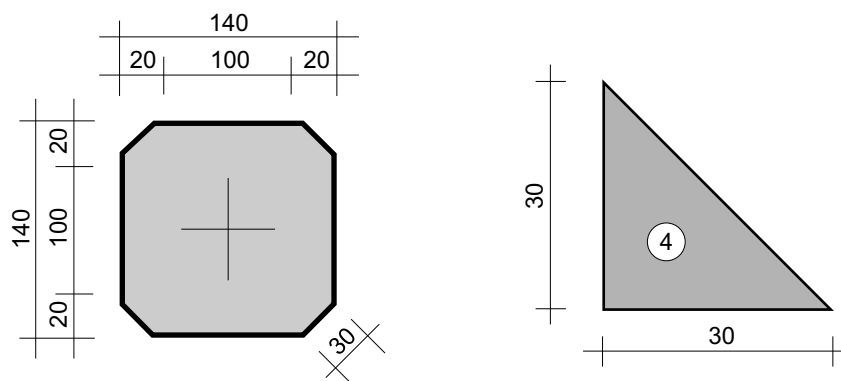
Fot.nr 8. "Teatr Stary" w Lublinie. II piętro. Widok krzywizny balustrady.
Fot. Małgorzata Podgórska-Makal.



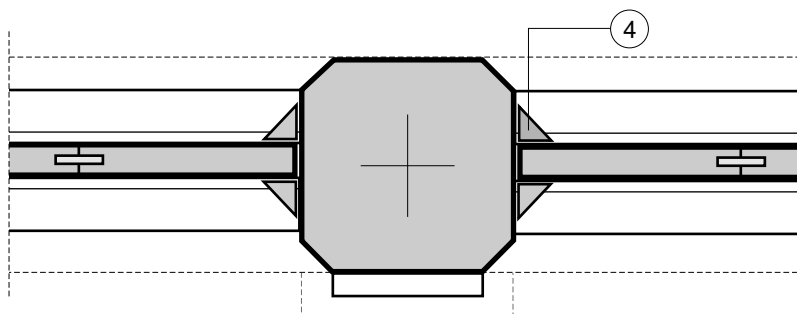
Fot.nr 9,10. "Teatr Stary" w Lublinie. II piętro. Fot. Małgorzata Podgórska-Makal.



Słupek balustrady. Widok od strony widowni.
Wymiarowanie. Skala 1:10

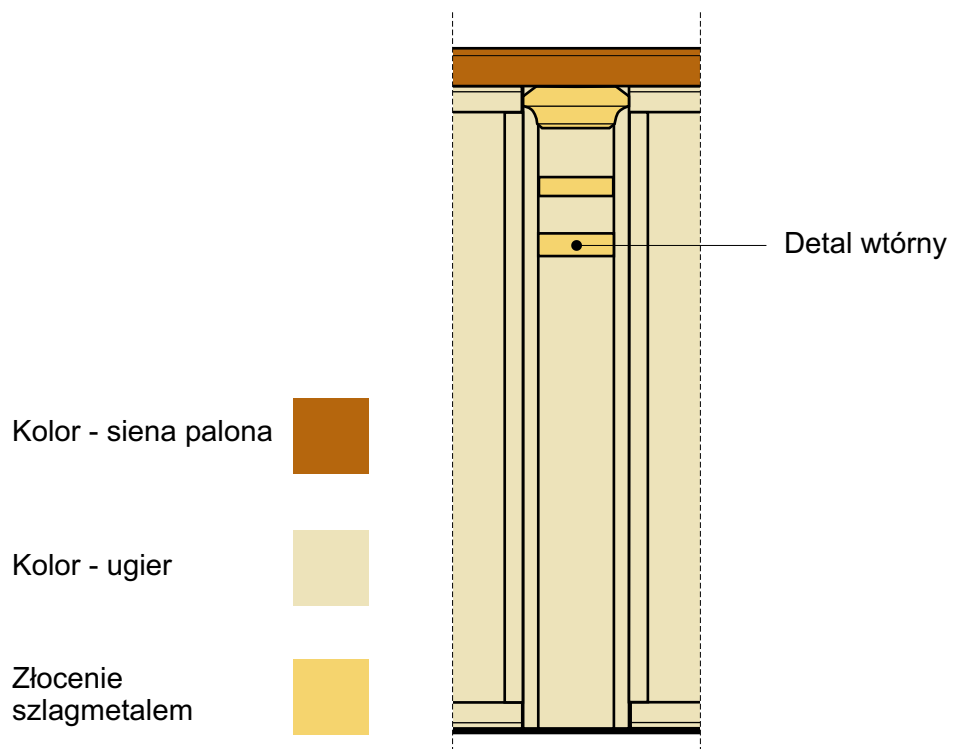


Słupek balustrady.Przekrój A-A. Skala 1:5

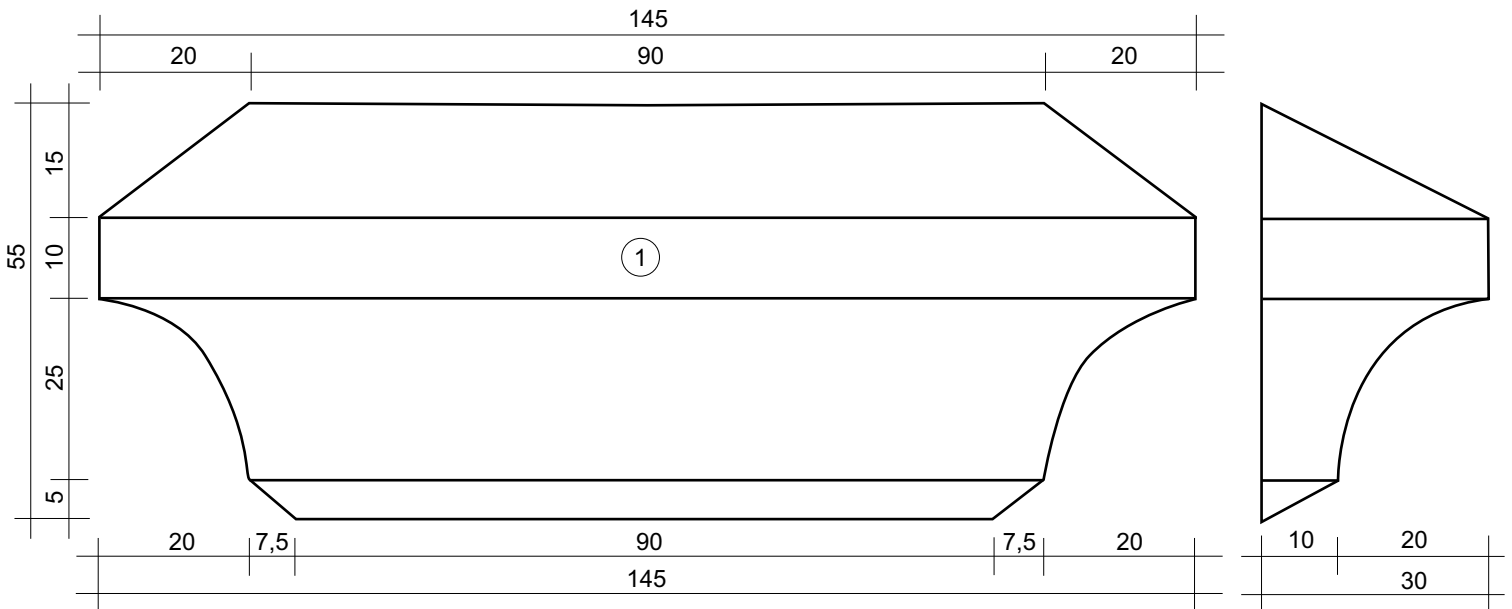


Słupek balustrady.Przekrój A-A. Skala 1:5

Rys.nr14. "Teatr Stary" w Lublinie. II piętro. Elementy balustrady. Inwentaryzacja rysunkowa.
Opr. Sławomir Makal.
Uwaga! Wymiary zostały uśrednione.

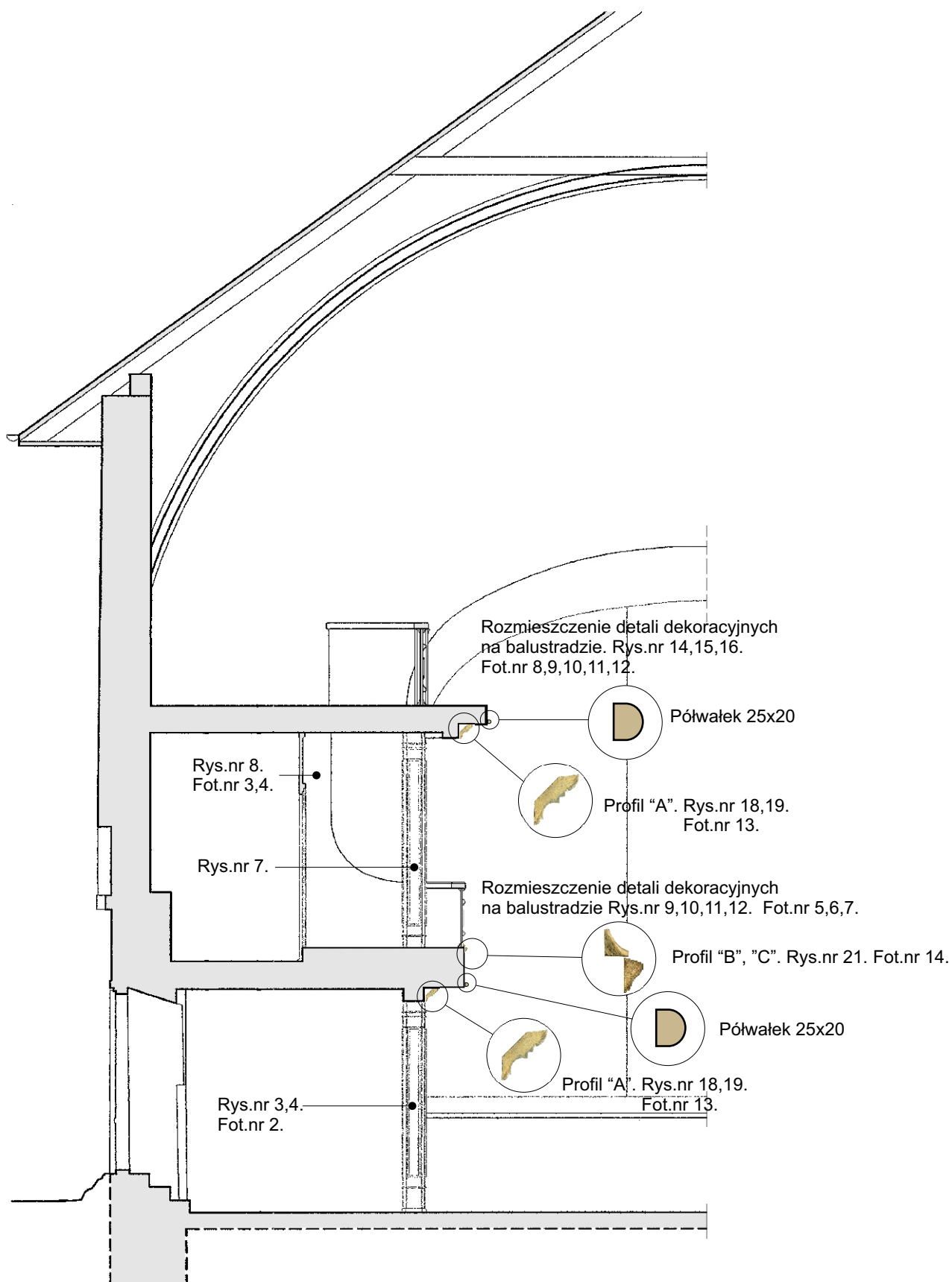


Rys.nr 15. "Teatr Stary" w Lublinie. II piętro.Słupek balustrady. Widok od strony widowni.
Kolorystyka detalu. Skala 1:10.



Fot.nr 11,12. Rys.nr 16. "Teatr Stary" w Lublinie. II piętro. Elementy balustrady . Detal "1".
Inwentaryzacja fotograficzna i rysunkowa. Opr. Sławomir Makal.
Uwaga! Wymiary zostały uśrednione.

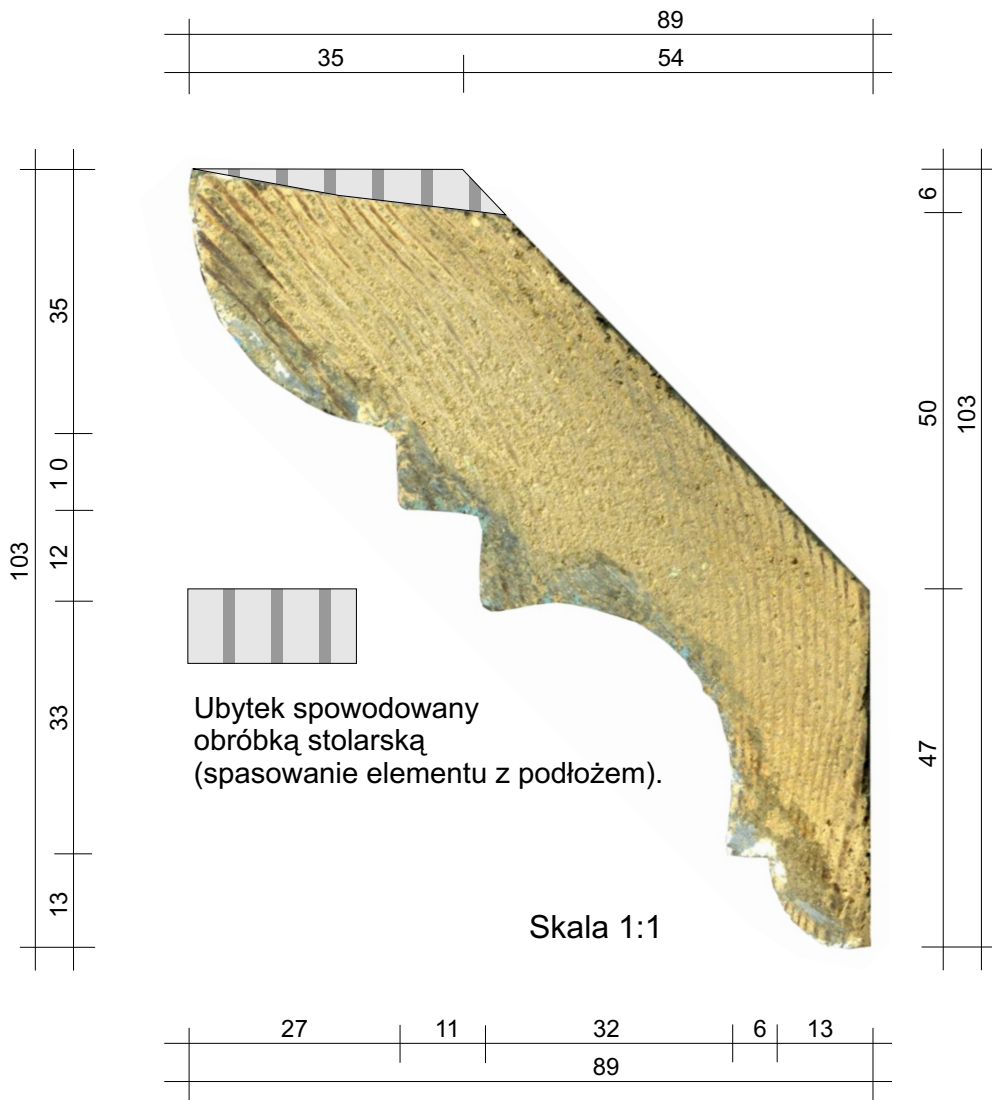
ROZMIESZCZENIE
DREWNIANYCH
PROFILI DEKORACYJNYCH
NA WSZYSTKICH
POZIOMACH POMIESZCZENIA



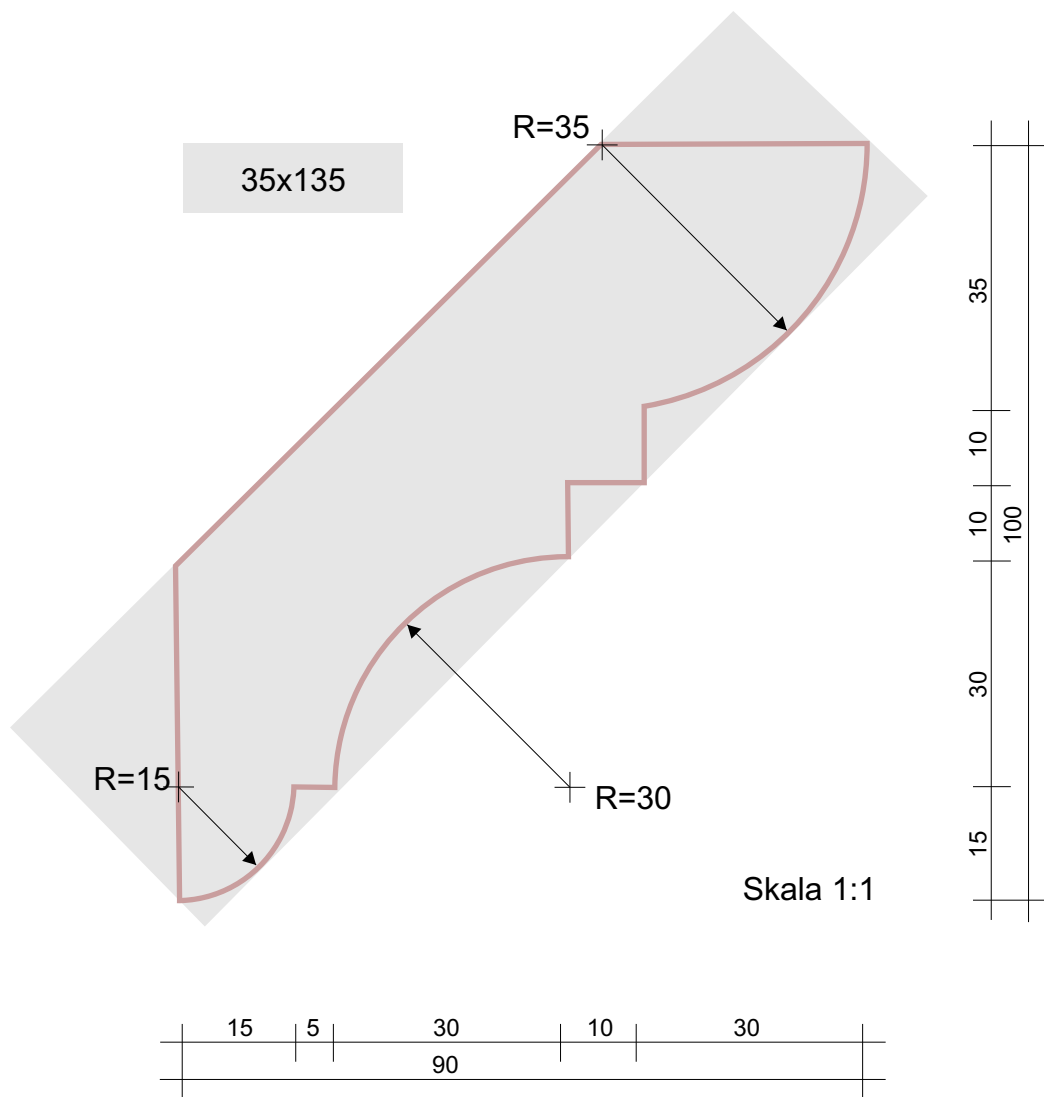
Rys.nr 17. "Teatr Stary" w Lublinie. Przekrój pokazujący wszystkie poziomy pomieszczenia oraz rozmieszczenie elementów dekoracyjnych.



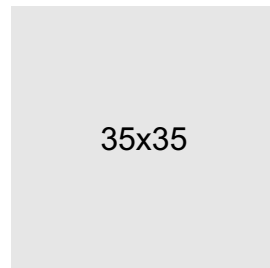
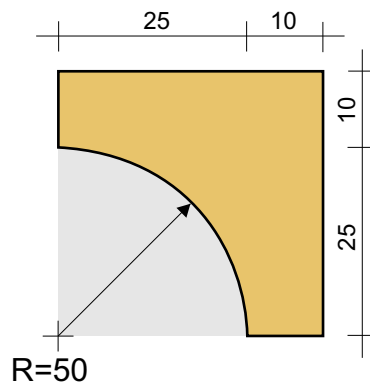
Fot.nr 13. Rys.nr "Teatr Stary" w Lublinie. Oryginalny profil złożony-"A"- (LI II/10/(LA) LOZA I. Front, przekrój, odwrocie. Stratygrafia warstw malarskich.



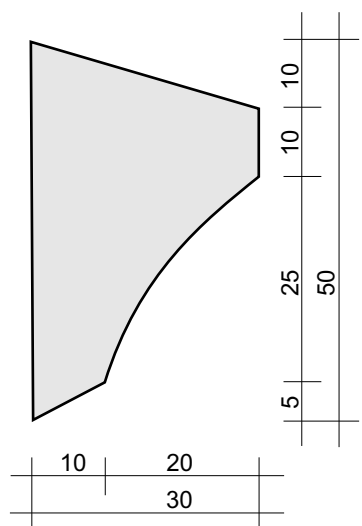
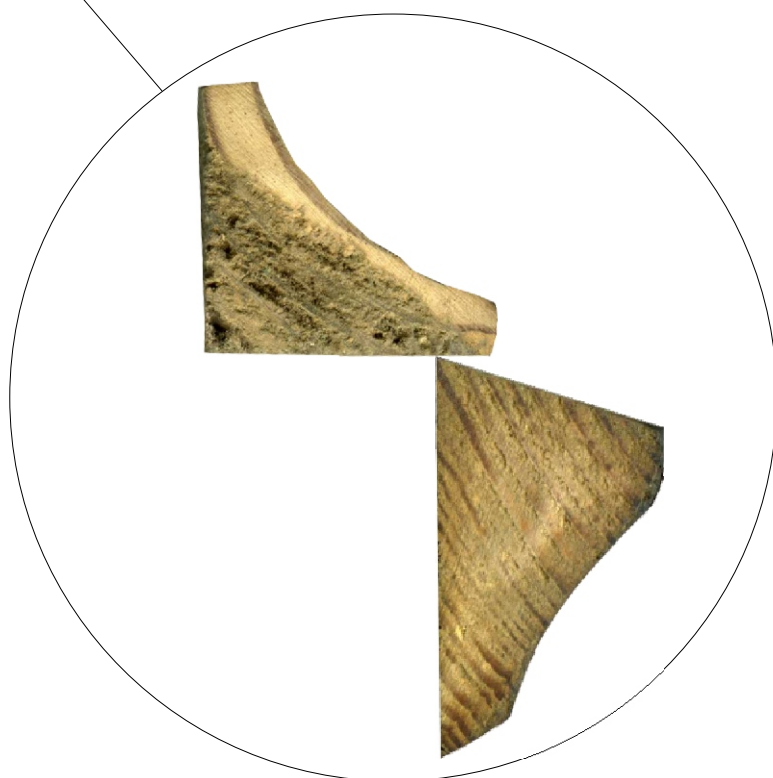
Rys.nr 18. "Teatr Stary" w Lublinie.Oryginalny profil złożony-"A"- (LI II/10/(LA) LOŻA I - inwentaryzacja.



Rys.nr 19. "Teatr Stary" w Lublinie.Profil złożony. Próba uśrednienia wymiarów detalu.



Rys.nr 20. "Teatr Stary" w Lublinie.Profil wklęsły.
Przykłady oryginalnych elementów (skala 1:1).
Próba uśrednienia wymiarów profilu.
Opr. Sławomir Makal.



Fot.nr 14. Rys.nr 21. "Teatr Stary" w Lublinie. I piętro - balustrada łoży.
Detal pokazujący dekoracyjne złożenie dwóch profili drewnianych ("B", "C").
Inwentaryzacja fotograficzna i rysunkowa (skala 1:1).
Opr. Sławomir Makal.



Fot.nr 15. "Teatr Stary" w Lublinie. Listwa z nacięciami ułatwiającymi gięcie.